



Kůrovcová kalamita na území CHKO Jeseníky - fakta a mýty

říjen 2022



1. Teoretická východiska současných problémů
2. Historický přehled vývoje lesnických zásahů – opatření ochrany lesa (výjimky) v 1. a 2. zónách CHKOJ
3. Popis aktuální kůrovcové situace v CHKOJ
4. Historický přehled vývoje lesnických zásahů – opatření ochrany lesa (výjimky) v MZCHÚ (NPR)
5. Popis aktuální kůrovcové situace v MZCHÚ (NPR)
6. Výhled do budoucna



Problémy vznikající posunem interpretace některých pojmů, nových paradigmat a posuny ve výkladu zákona (judikatorním vývojem)

- **Zonace** – historicky měla jiný cíl než jak je dnes interpretována (zonace v CHKOJ vs. přirozenost lesů)
- **MZCHÚ** – místo pro samovolné procesy vs. historické vymezení rezervací (a další aspekty...)
- Plány péče – jejich aktuální interpretace a co mohou generovat v případě vyžadování jejich naplňování – (přirozenost v NPR Praděd vs. pásma výjimky), např. kauza Bělovež... a NPR Praděd – „odchýlení“ od plánu péče...

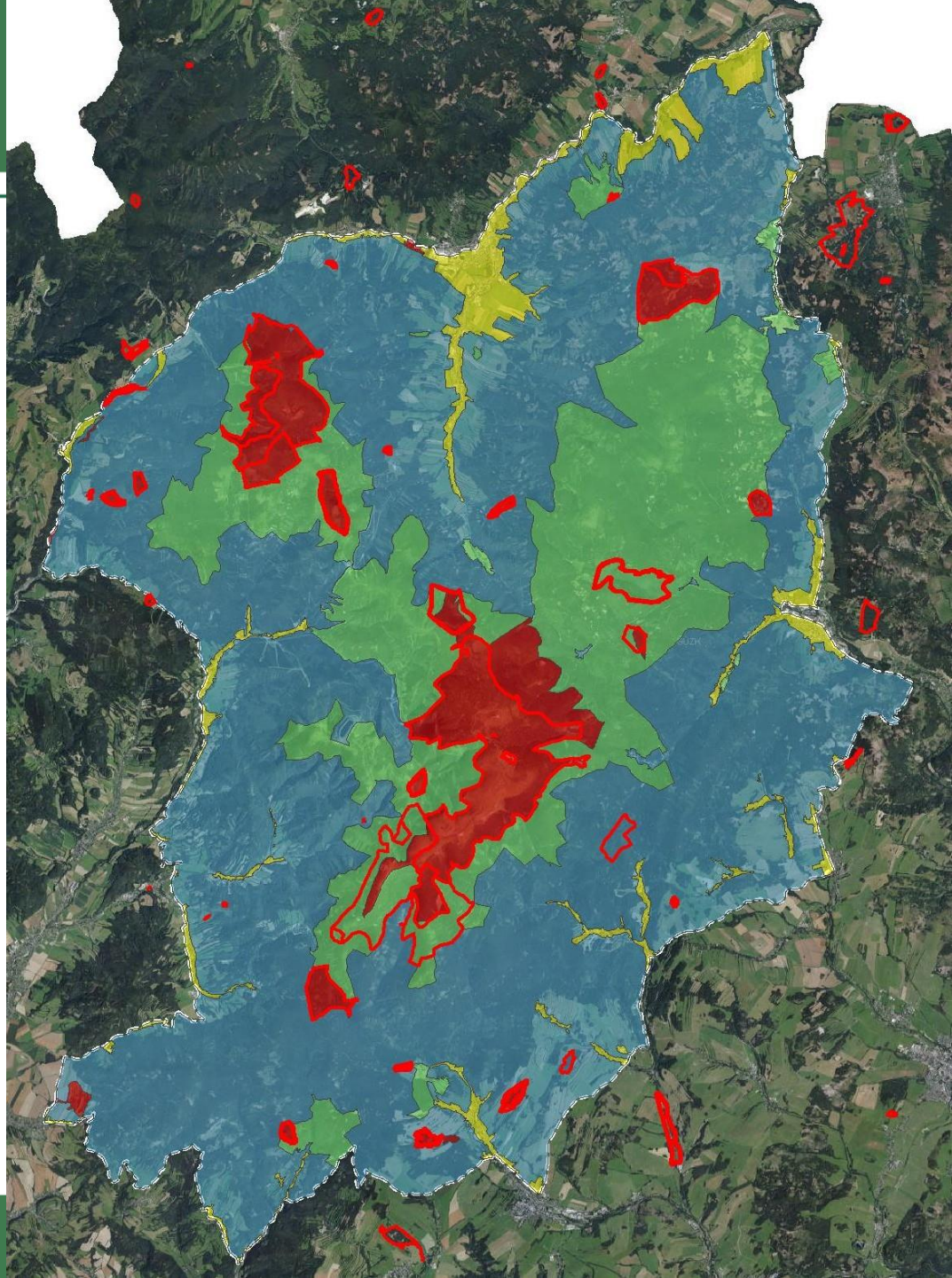
1. Teoretická východiska současných problémů

Plocha jednotlivých zón:
74 370 ha

- 1. zóna = 5 397 ha (7,26 %)
 - 2. zóna = 17 280 ha (23,24 %)
 - 3. zóna = 48 737 ha (65,53 %)
 - 4. zóna = 2 956 ha (3,97 %)
-

Plocha PUPFL:
60 114 ha

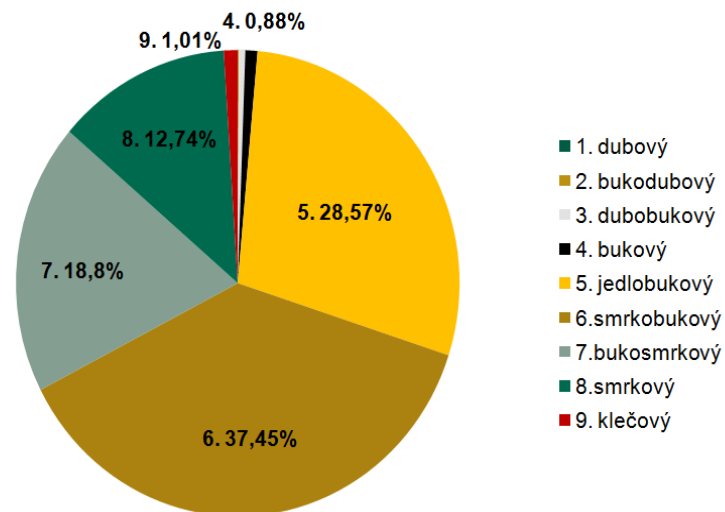
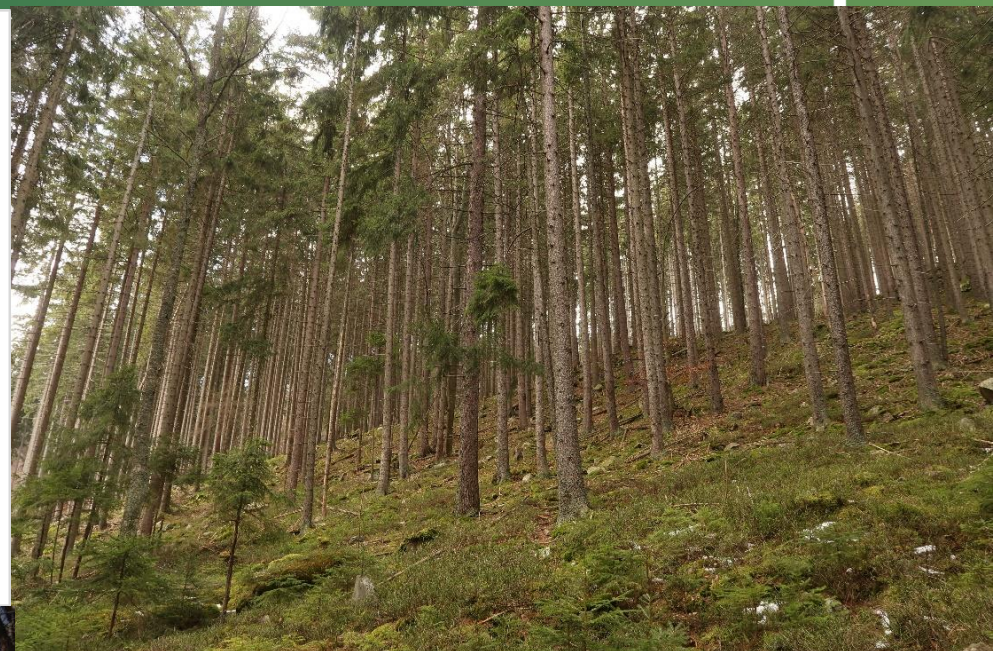
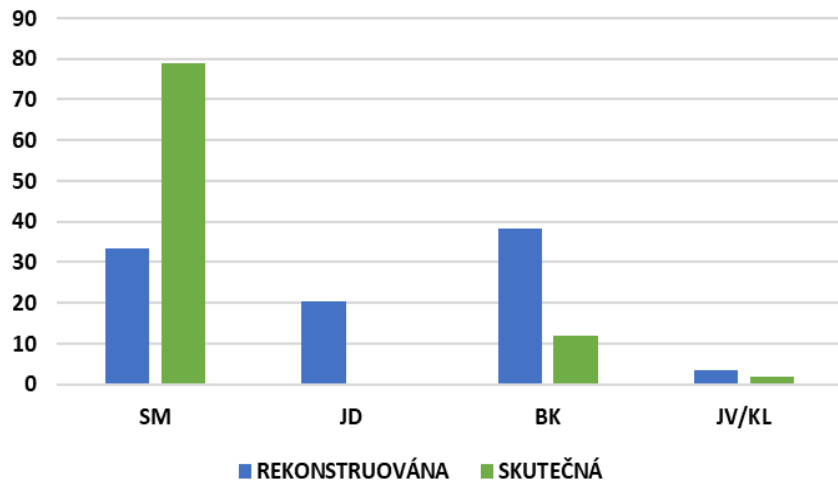
- 1. zóna = 5 208 ha (8,66 %)
- 2. zóna = 16 838 ha (28,01 %)
- 3. zóna = 37 943 ha (63,12 %)
- 4. zóna = 125 ha (0,21 %)



1. Teoretická východiska současných problémů



DŘEVINNÁ SKLADBA CHKOJ



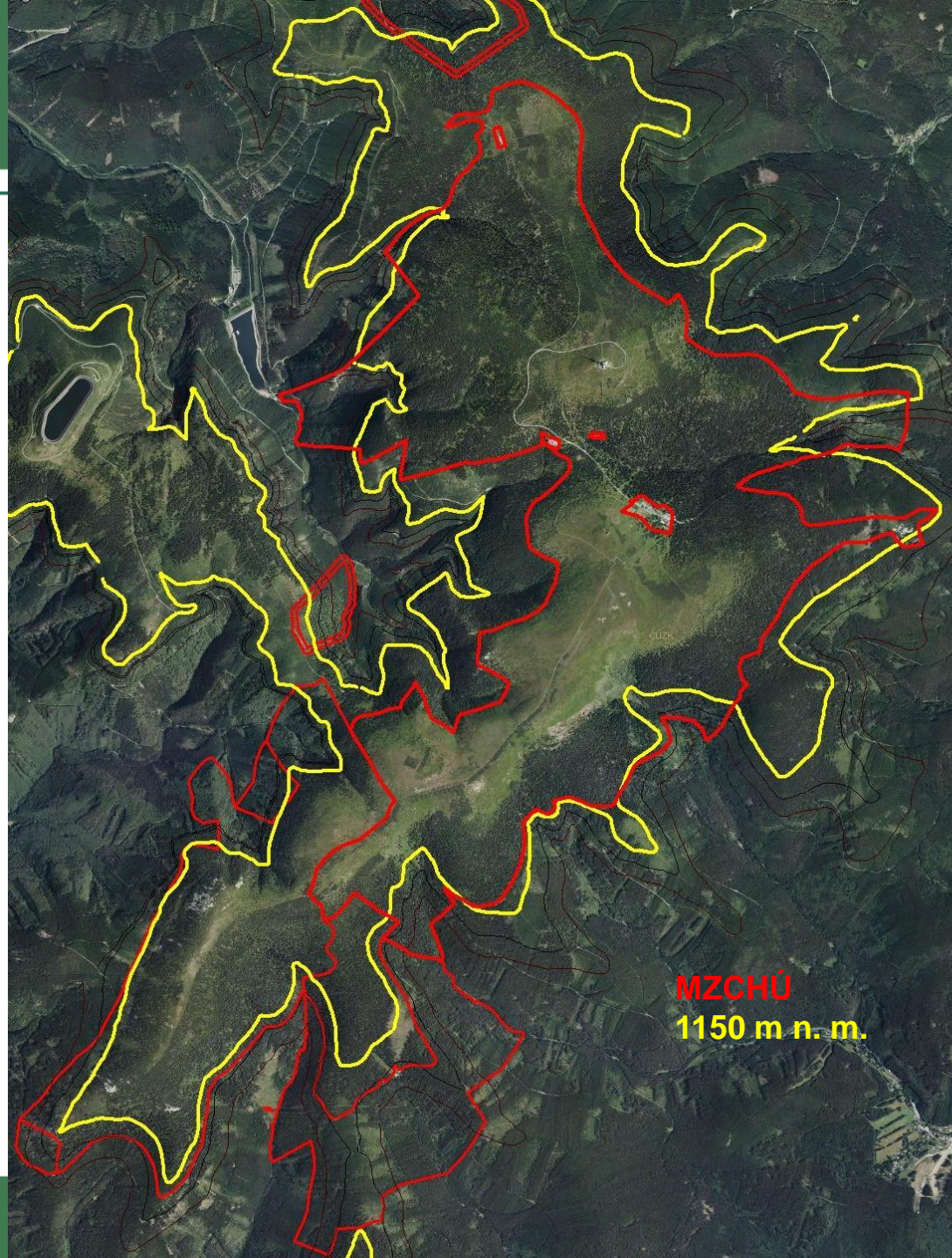


Problémy vznikající posunem interpretace některých pojmů, nových paradigmat a posuny ve výkladu zákona (judikatorním vývojem)

- **Zonace** – historicky měla jiný cíl než jak je dnes interpretována (zonace v CHKOJ vs. přirozenost lesů)
- **MZCHÚ** – místo pro samovolné procesy vs. historické vymezení rezervací (a další aspekty...)
- Plány péče – jejich aktuální interpretace a co mohou generovat v případě vyžadování jejich naplňování – (přirozenost v NPR Praděd vs. pásma výjimky), např. kauza Bělovež... a NPR Praděd – „odchýlení“ od plánu péče...

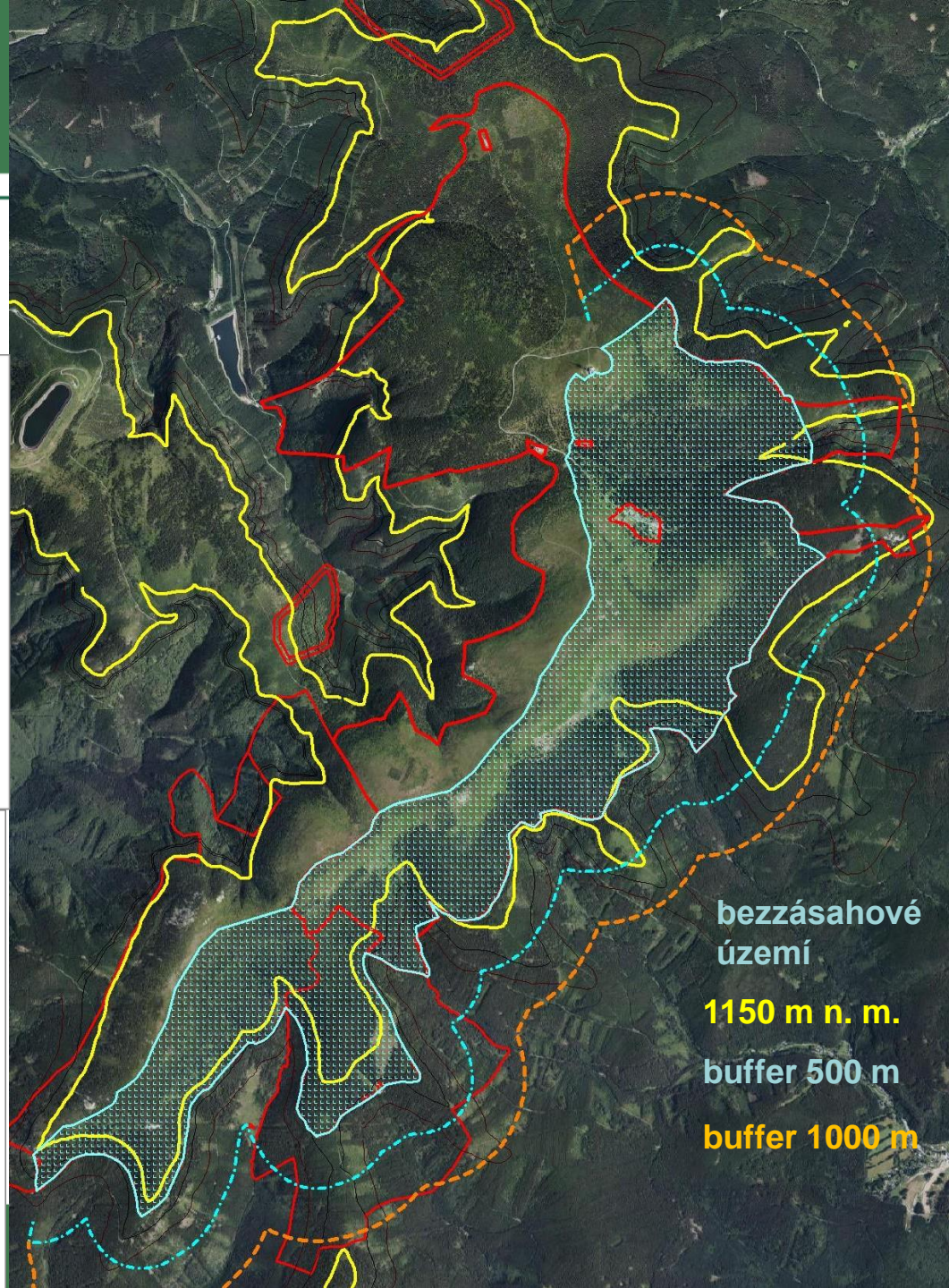
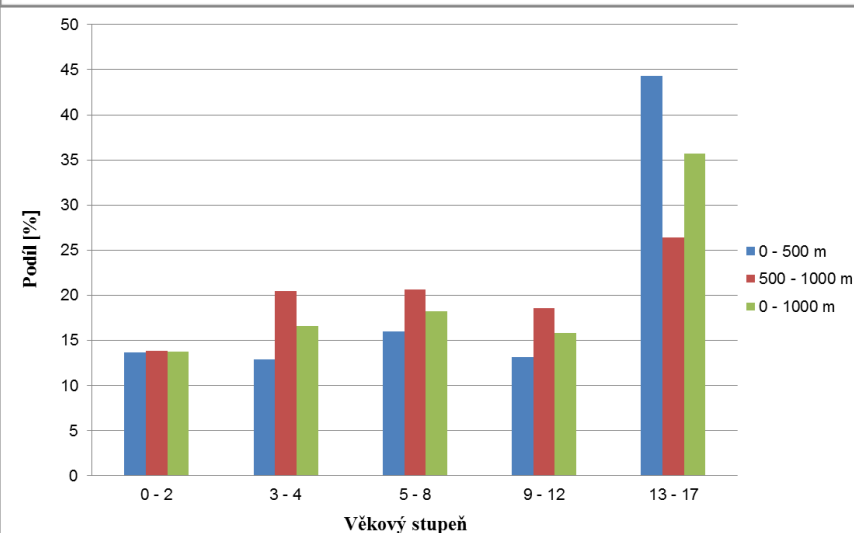
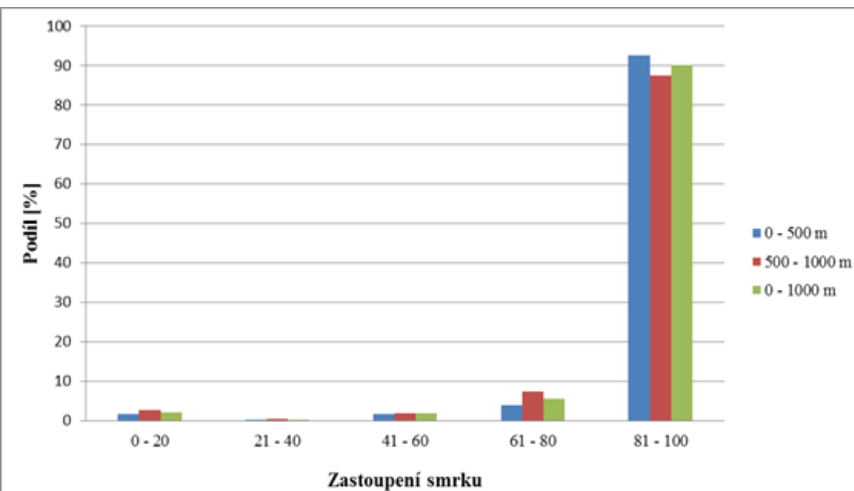
1. Teoretická východiska současných problémů

- na příkladu masivu Pradědu
- vymezení (a účel) MZCHÚ
- dochovaný stav vs. procesy
- dostatečná funkční plocha pro ochranu ekosystémových procesů (rozloha, tvar, expozice...)



1. Teoretická východiska současných problémů

- okolní porosty (**podíl smrku - vysoká predispozice k rozpadu (!)**, vysoké polohy, geomorfologie, zvěř, vlastnické vztahy...)





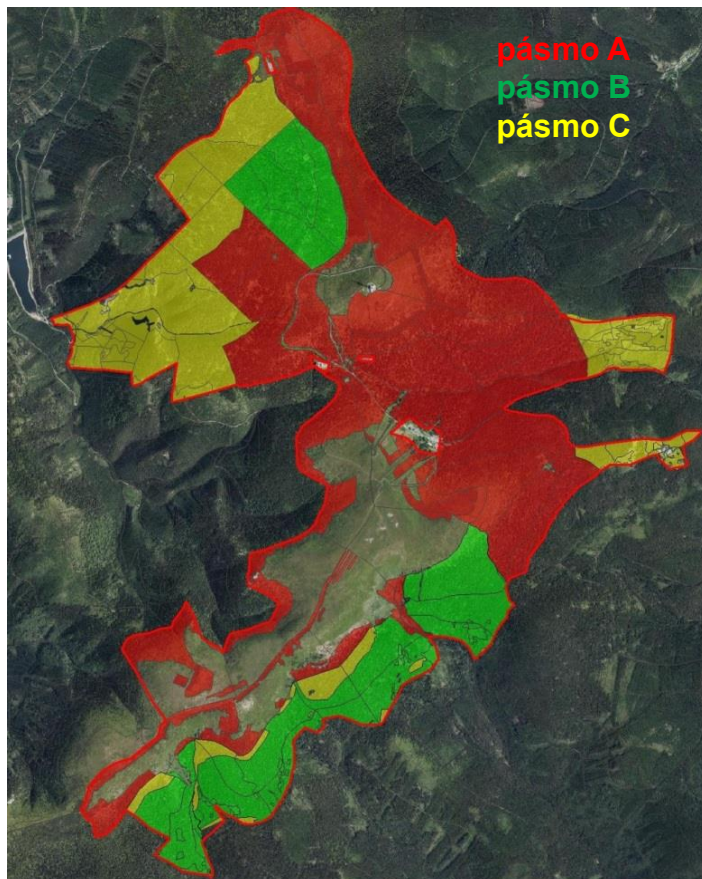
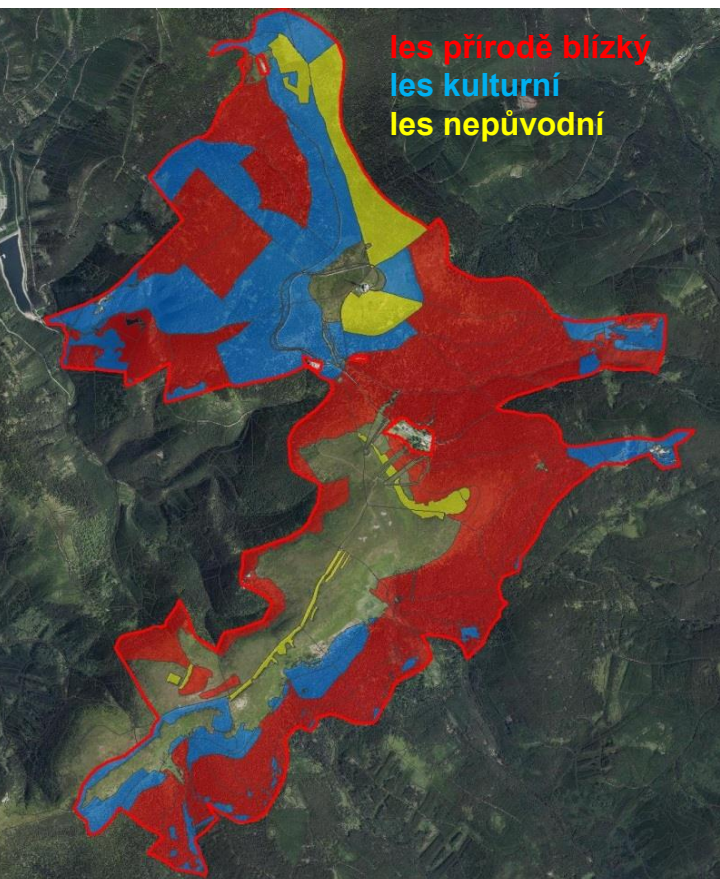
Problémy vznikající posunem interpretace některých pojmů, nových paradigmat a posuny ve výkladu zákona (judikatorním vývojem)

- **Zonace** – historicky měla jiný cíl než jak je dnes interpretována (zonace v CHKOJ vs. přirozenost lesů)
- **MZCHÚ** – místo pro samovolné procesy vs. historické vymezení rezervací (a další aspekty...)
- **Plány péče** – jejich aktuální interpretace a co mohou generovat v případě vyžadování jejich naplňování – (přirozenost v NPR Praděd vs. pásma výjimky), např. kauza Bělovež... a NPR Praděd – „odchýlení“ od plánu péče...

1. Teoretická východiska současných problémů



stupně přirozenosti (dle vyhl. č. 64/2011 Sb.) vs. rozdělení do pásem pro účely výjimky (§ 29)

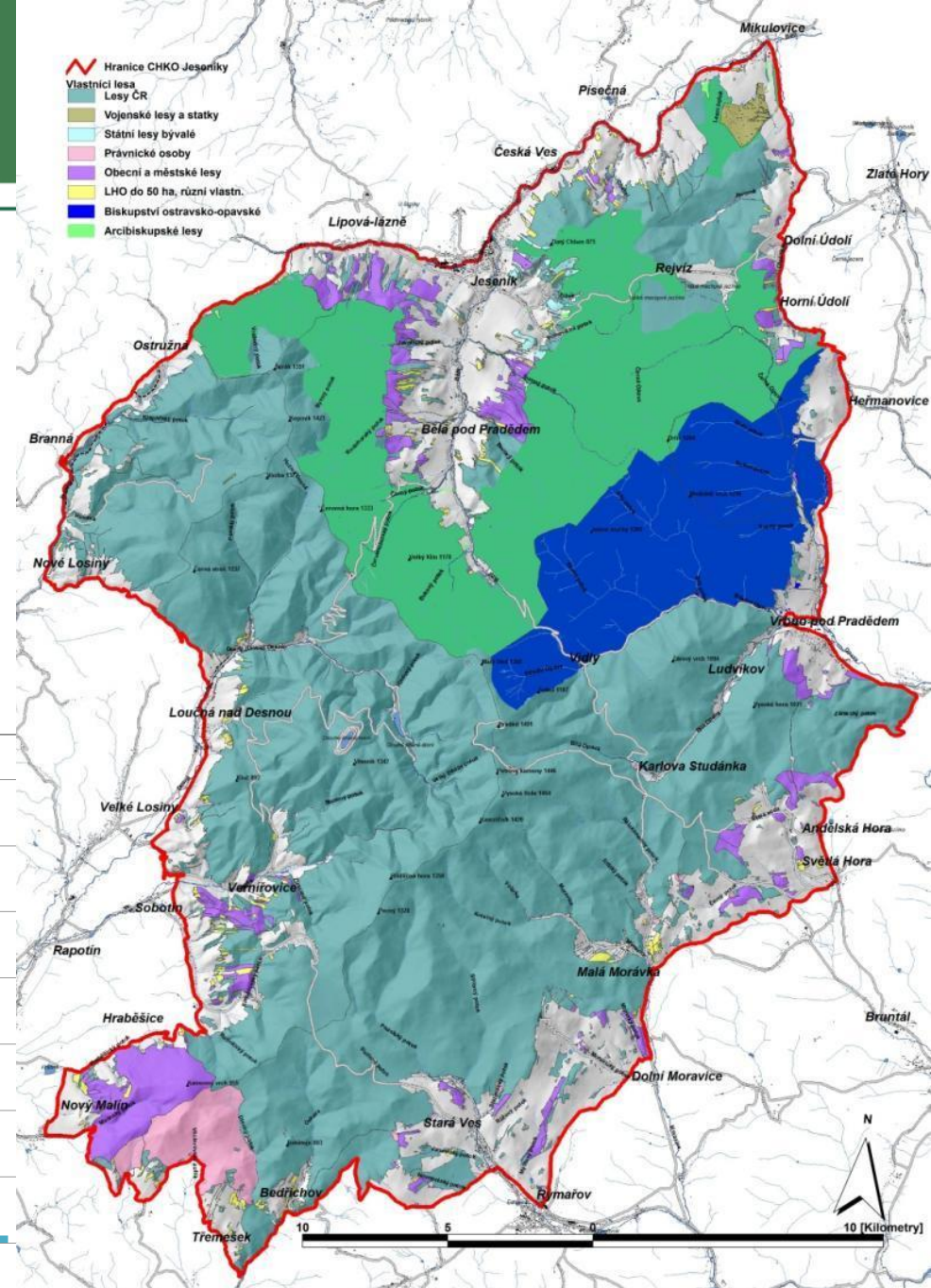
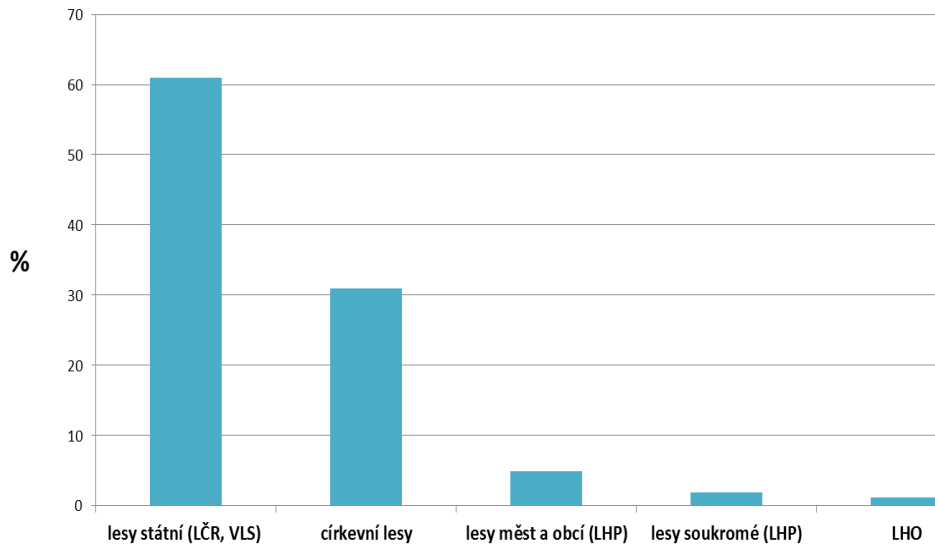


- problematika jednoznačného stanovení stupně přirozenosti
- rozdíly v rámci NPR
- ne/zasahování z důvodu „nekonfliktnosti“ ve vztahu ke gradaci kůrovce vs. biologické hodnoty lesa

1. Teoretická východiska současných problémů

Hospodařící subjekty

- Lesy ČR, s. p.
- Arcibiskupské lesy a statky Olomouc s. r. o.
- Biskupské lesy (Biskupství ostravsko-opavské)
- Lesy měst a obcí
- Soukromé subjekty
- LHO





Otázka:

Co budeme dělat při velké disturbanci?

2. Historický přehled vývoje lesnických zásahů – opatření ochrany lesa (výjimek) v 1. a 2. zónách CHKOJ

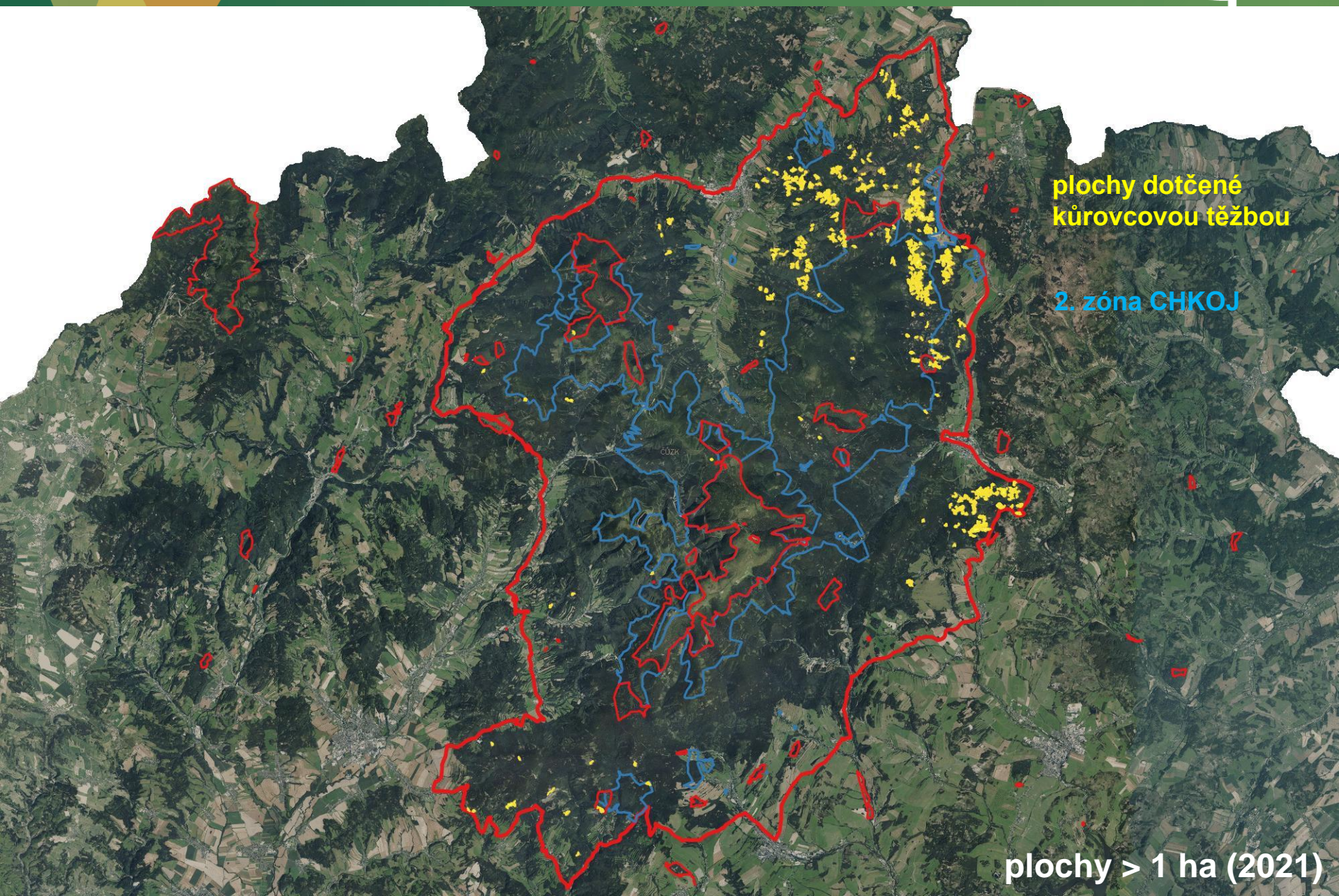


Přehled výjimek v 1. a 2. zónách CHKOJ (§ 26 ZOPK)

Výjimky ze zákazu uvedeného v § 26 odst. 3 písm. a) ZOPK („na území první a druhé zóny chráněné krajinné oblasti hospodařit na pozemcích mimo zastavěná území obcí způsobem vyžadujícím intenzivní technologie, zejména prostředky a činnosti, které mohou způsobit podstatné změny v biologické rozmanitosti, struktuře a funkci ekosystémů“) za účelem asanace kůrovci napadených stromů...

žadatel	území	věc
LČR, LS Janovice	I. a II. zóna CHKO	IT v EVL
LČR, LS Janovice	I. a II. zóna CHKO	IT mimo EVL
LČR, LS M. Albrechtice	II. zóna CHKO	IT mimo EVL
LČR, LS M. Albrechtice	II. zóna CHKO	IT v EVL
LČR, LS Hanušovice	II. zóna CHKO	IT v EVL
LČR, LS Hanušovice	II. zóna CHKO	IT mimo EVL
LČR, LS Jeseník	II. zóna CHKO	IT mimo EVL
LČR, LS Loučná n. D.	I. a II. zóna CHKO	IT mimo EVL
LČR, LS Loučná n. D.	I. a II. zóna CHKO	IT v EVL
BOO, Biskupské lesy - Vrbno	II. zóna CHKO	IT v EVL
ALSOL	I. a II. zóna CHKO	IT mimo EVL
IT = intenzivní technologie		

3. Popis aktuální kůrovcové situace v CHKOJ

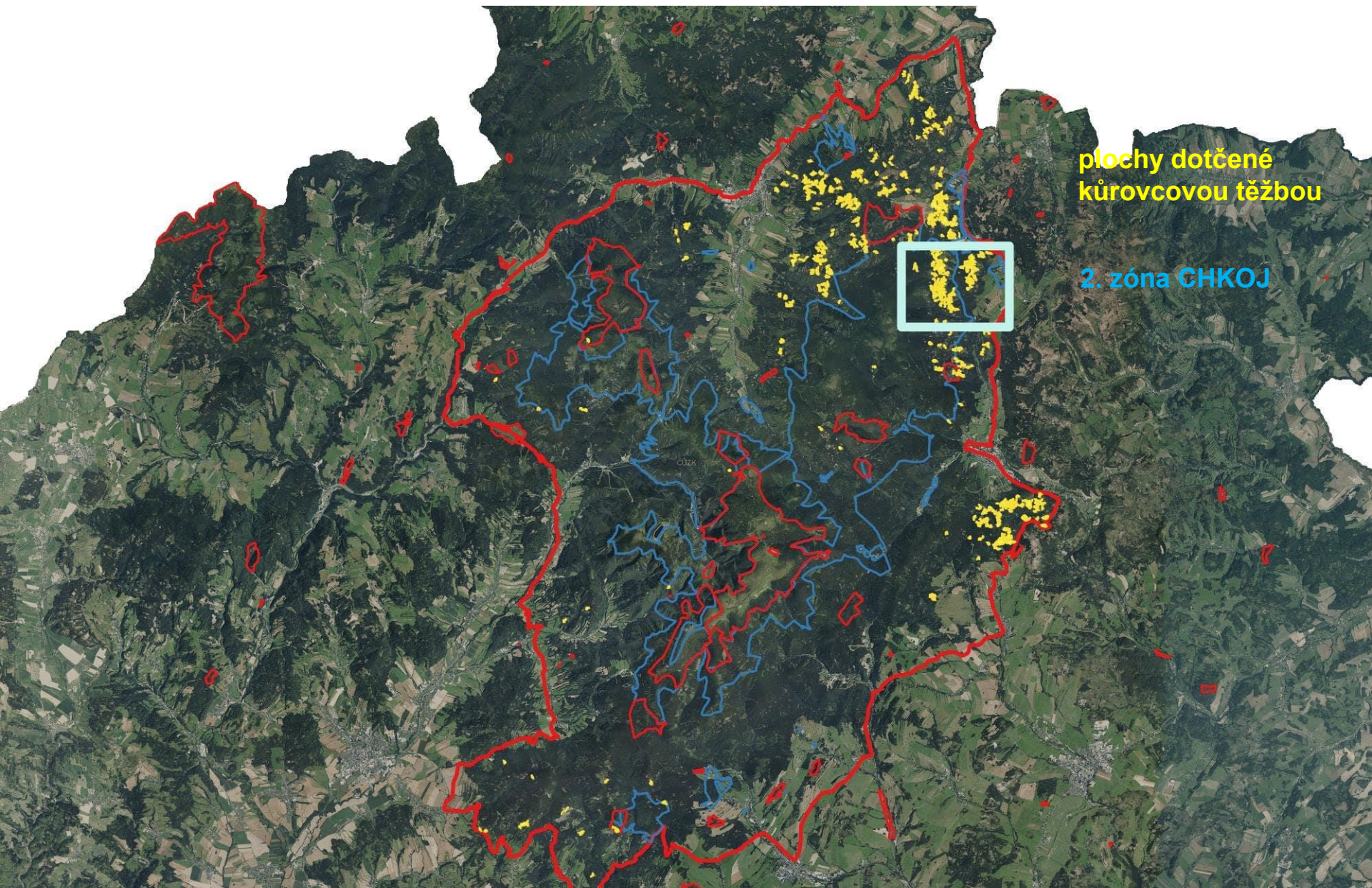


**plochy dotčené
kůrovcovou těžbou**

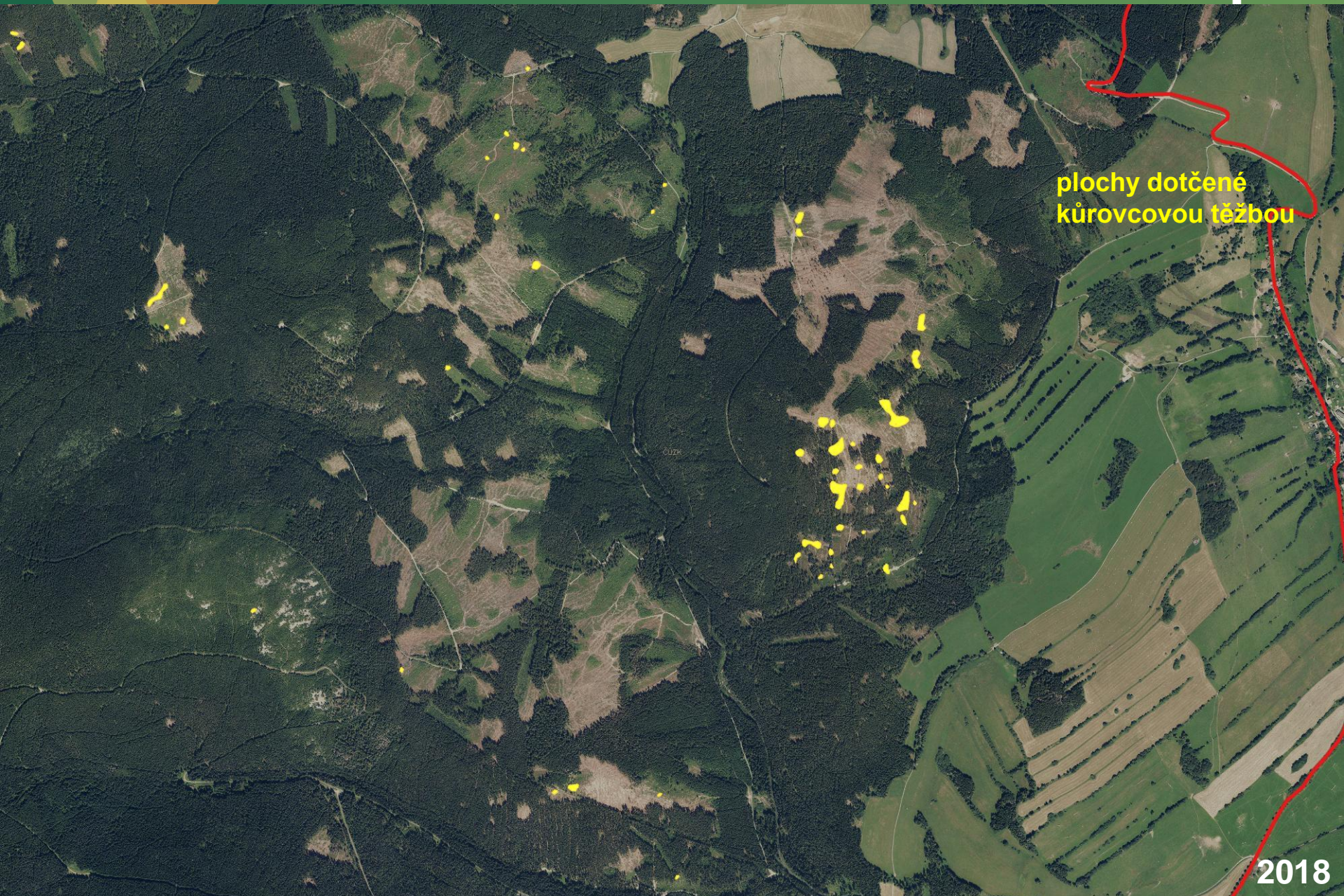
2. zóna CHKOJ

plochy > 1 ha (2021)

3. Popis aktuální kůrovcové situace v CHKOJ



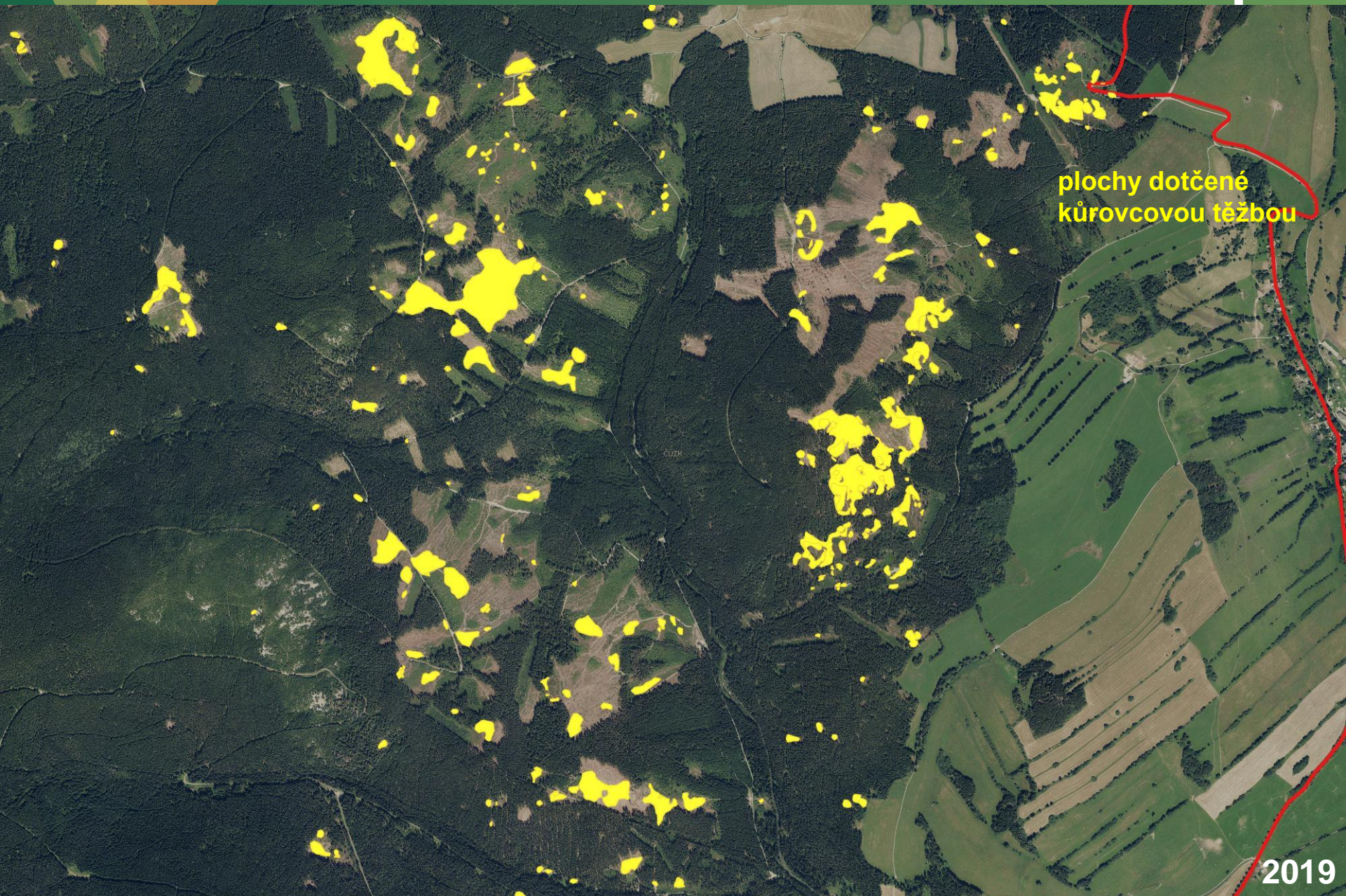
3. Popis aktuální kůrovcové situace v CHKOJ



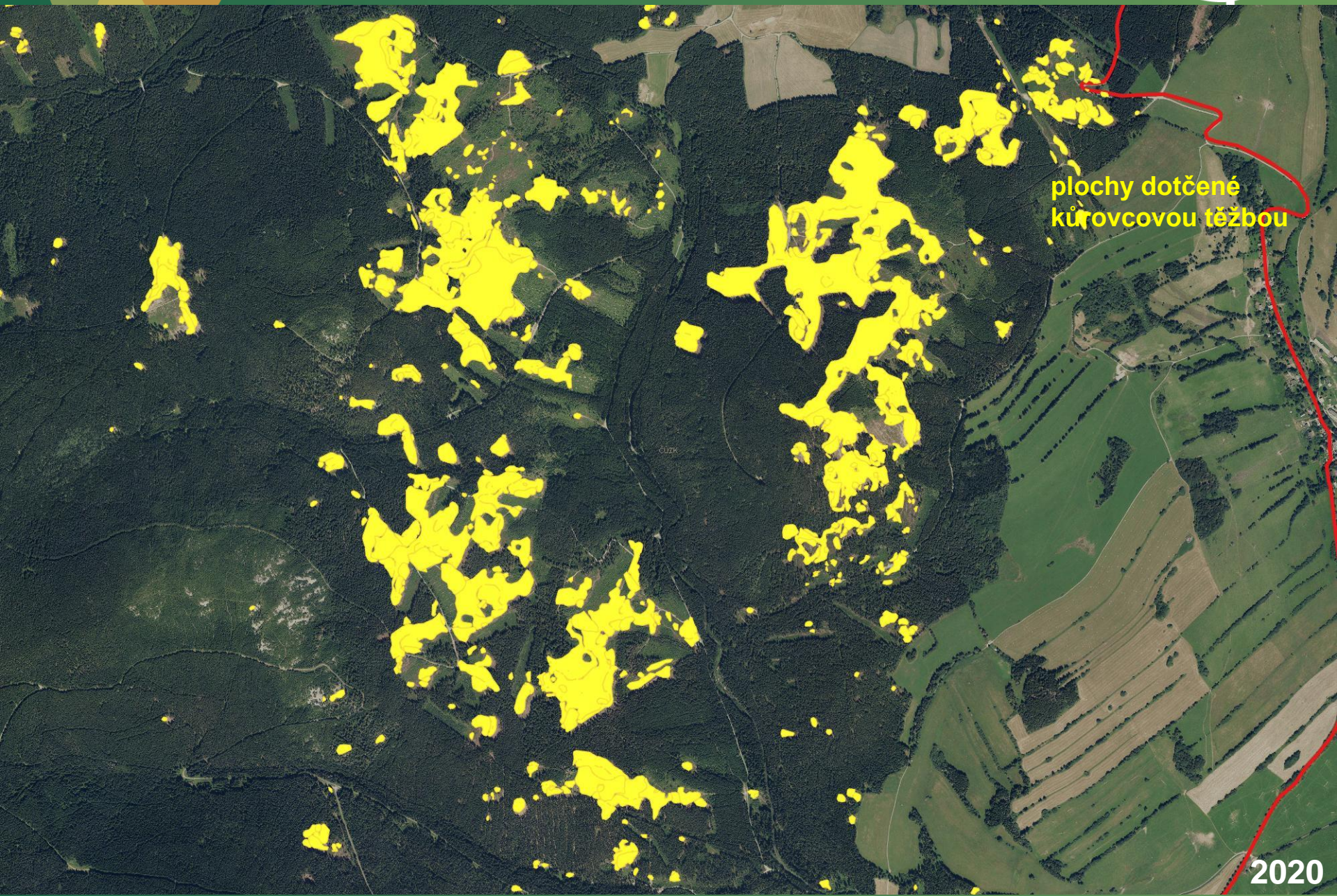
**plochy dotčené
kůrovcovou těžbou**

2018

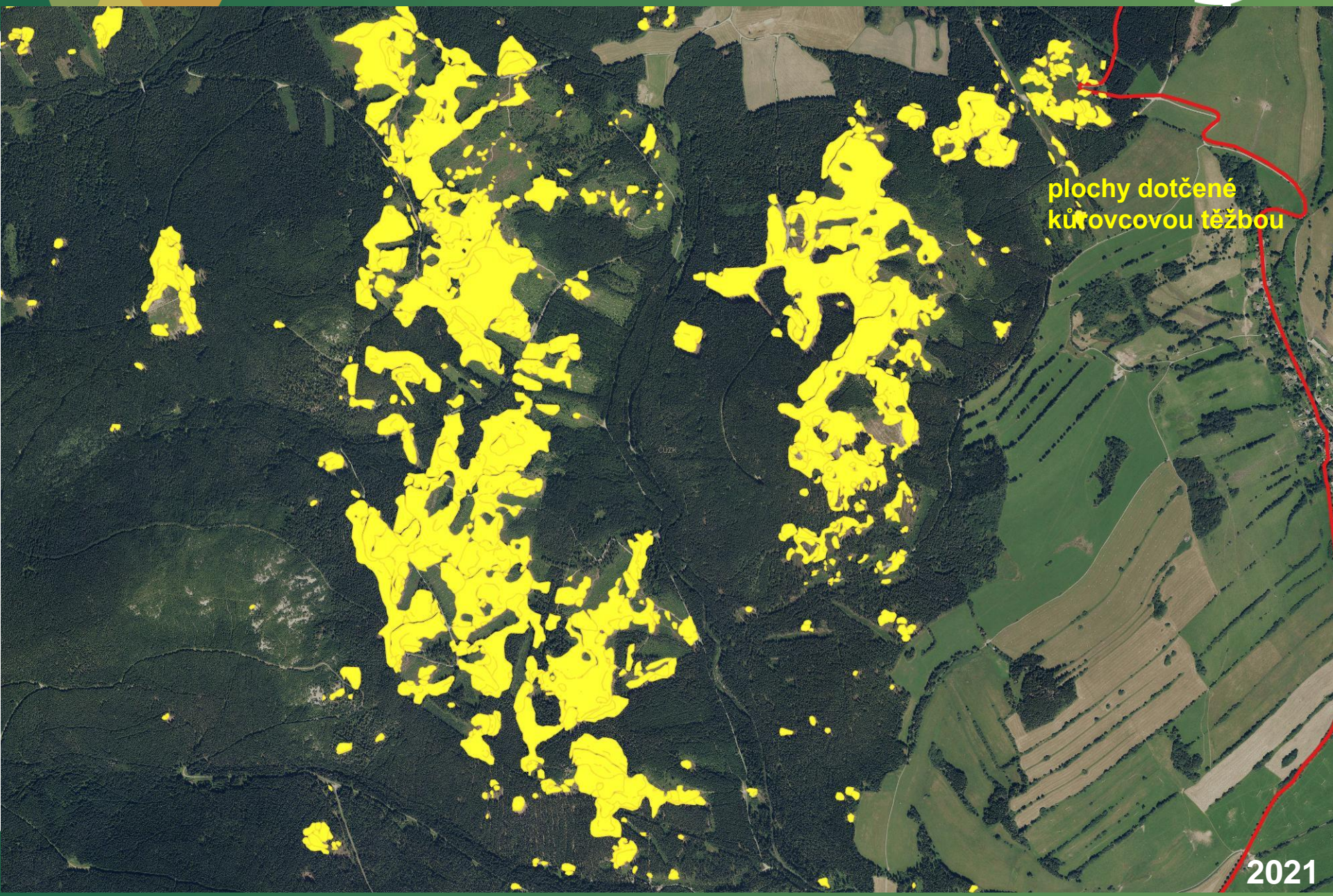
3. Popis aktuální kůrovcové situace v CHKOJ



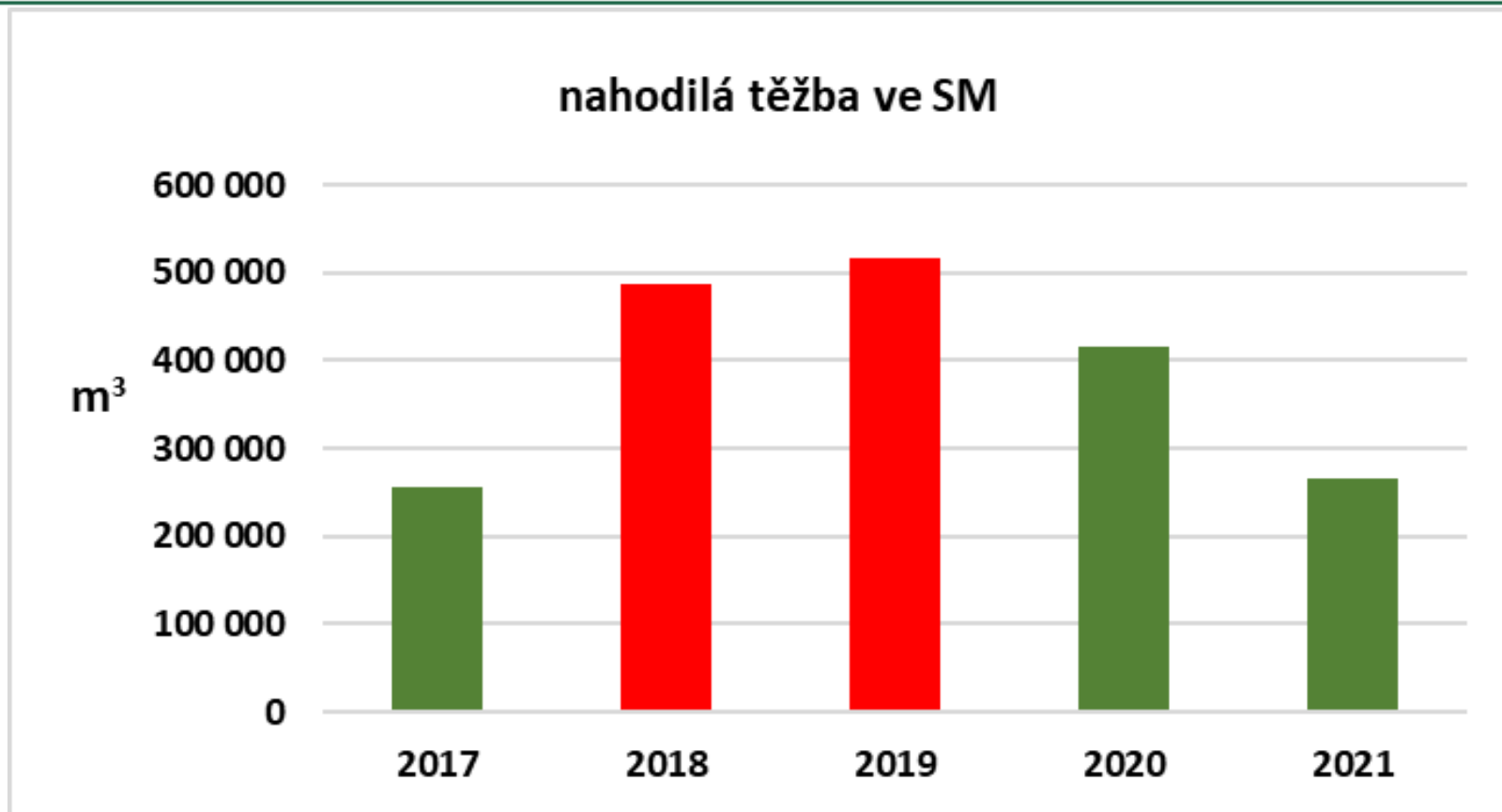
3. Popis aktuální kůrovcové situace v CHKOJ



3. Popis aktuální kůrovcové situace v CHKOJ



3. Popis aktuální kůrovcové situace v CHKOJ NT ve SM celkem (mimo MZCHÚ)



NT meziročně (2017 / 2018 / 2019 / 2020 / 2021) = + 91 % / + 6% / - 19 % / - 36 %

NT 2017–2021 celkem = 1,94 mil. m³ SM

- kůrovcem postižené lesy CHKOJ se vznikem holiny:

celkem cca **2500 ha (4 %)**

- nejvíce je zasažená SV a V část CHKOJ

Zdroj:

- Lesy ČR, s. p.

- BOO Vrbno pod Pradědem

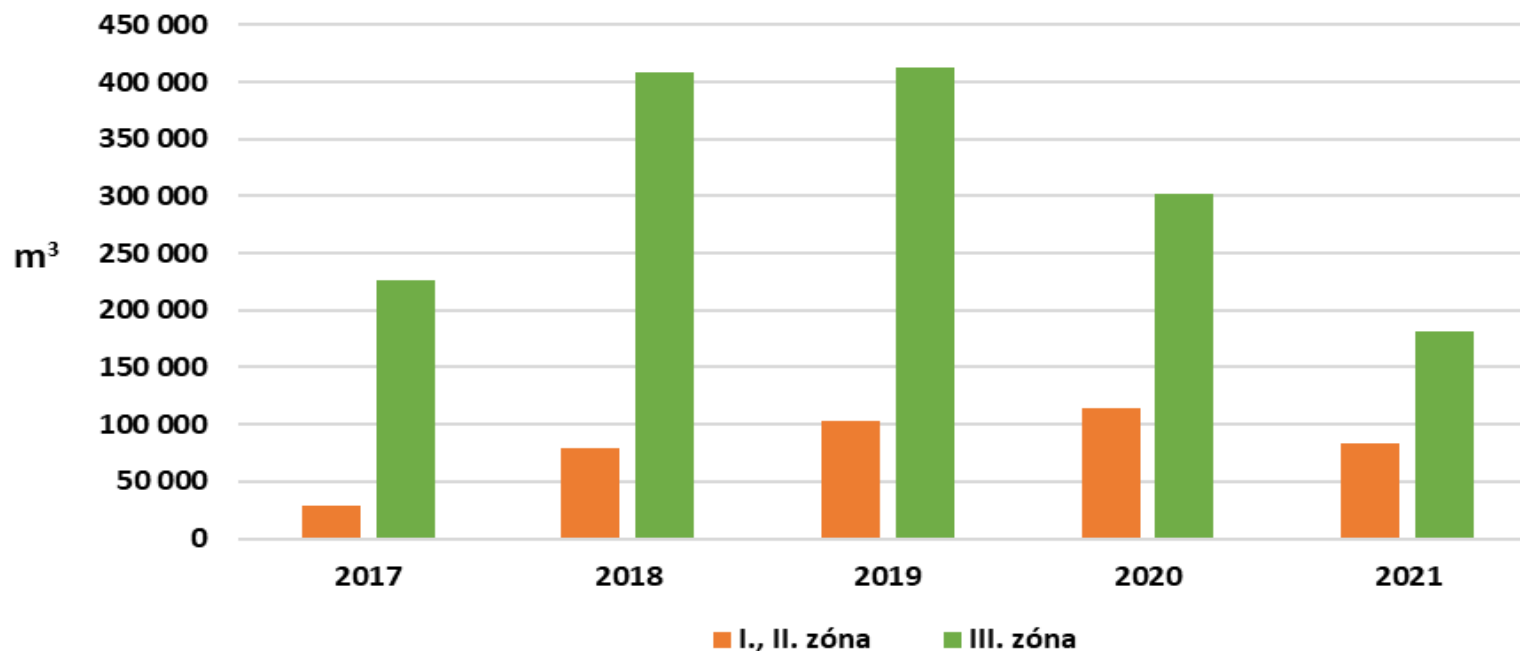
- ALSOL

(celkem 94 % lesů CHKOJ)

3. Popis aktuální kůrovcové situace v CHKOJ NT ve SM celkem (mimo MZCHÚ)



nahodilá těžba ve SM dle zón CHKOJ



- 3. zóna – NT meziročně (2017 / 2018 / 2019 / 2020 / 2021) = + 80 % / + 1 % / - 27 % / - 40 %

- 1. a 2. zóna – NT meziročně (2017 / 2018 / 2019 / 2020 / 2021) = + 178 % / + 30 % / + 11 % / - 27 %

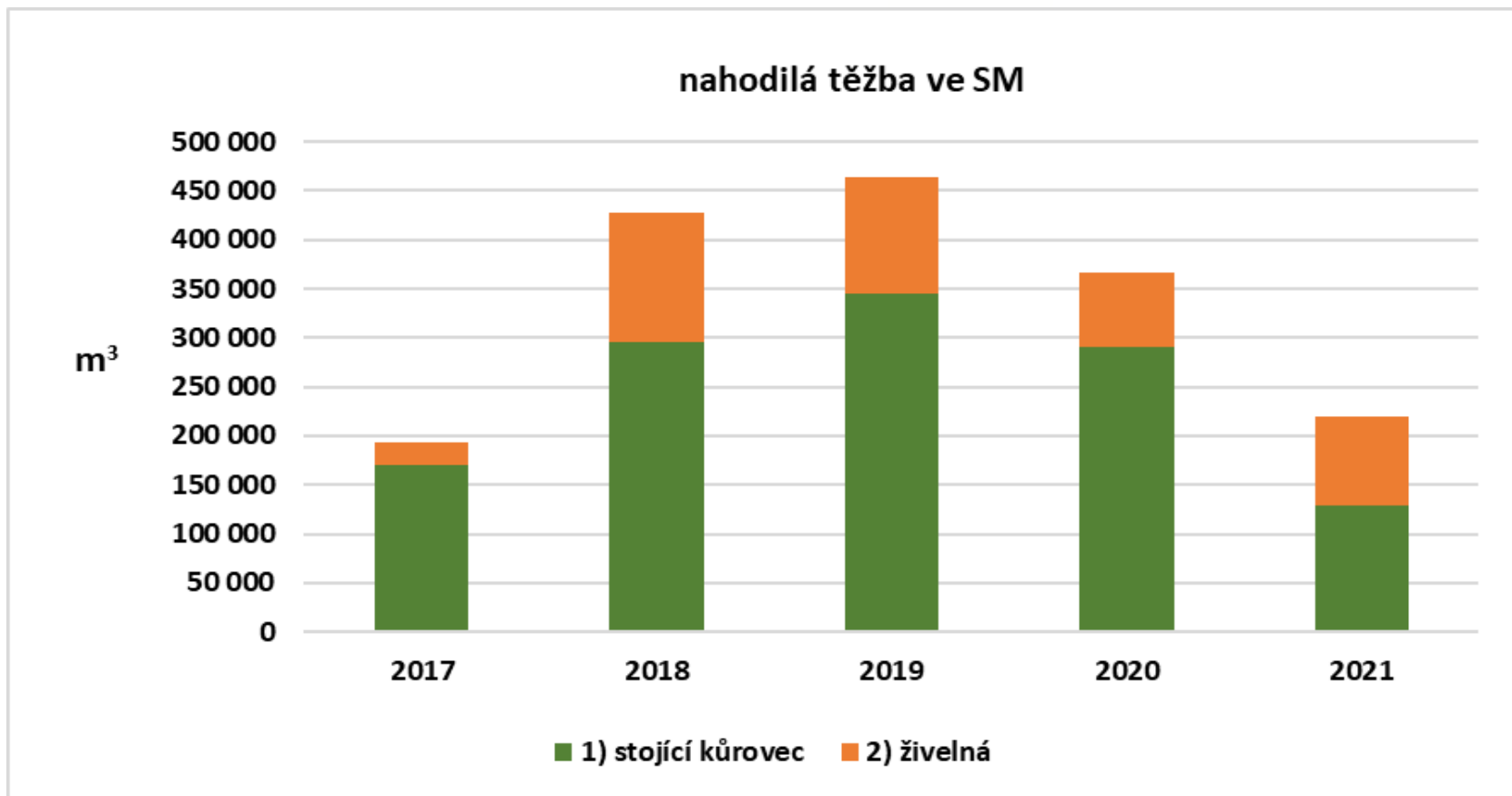
Plocha PUPFL (mimo MZCHÚ)

- 1. zóna = 1 260 ha (2,28 %)
- 2. zóna = 15 983 ha (28,91 %)
- 3. zóna = 37 923 ha (68,29 %)
- 4. zóna = 125 ha (0,22 %)

Zdroj:

- Lesy ČR, s. p.
- BOO Vrbno pod Pradědem
- ALSOL
- (celkem 94 % lesů CHKOJ)

3. Popis aktuální kůrovcové situace v CHKOJ NT ve SM celkem (mimo MZCHÚ)



podíl stojící kůrovec / živelná = 74 % / 26 %

- kůrovcem postižené lesy CHKOJ se vznikem holiny: celkem cca **2500 ha (4 %)**
- nejvíce je zasažená SV a V část CHKOJ

Zdroj:

- Lesy ČR, s. p.
- BOO Vrbno pod Pradědem
- ALSOL
- (celkem 94 % lesů CHKOJ)



- do r. 2003: **SCHKOJ souhlasy k činnostem dle § 31 ZOPK**
 - bez pásem
 - „plošná“ asanace po předchozím projednání (zápisy z terénu)
- **2004–2010: MŽP souhlas k činnostem dle § 31 ZOPK**
 - 3 pásma s odlišným režimem (A, B, C)
 - asanace možná **po dohodě** se SCHKOJ
 - část hmoty bylo možné přiblížit (soustředěná kal.)
 - lapáky



- **2011–2015: SCHKOJ výjimka z § 29 písm. a) ZOPK**
 - 3 pásma s odlišným režimem (A, B, C)
 - šetrné (B) i standardní (C) metody asanace
 - asanace možná **po dohodě** se SCHKOJ
 - část hmoty bylo možné přiblížit (soustředěná kal.)
 - lapáky (C)

- **2016–2020: SCHKOJ výjimka z § 29 písm. a) ZOPK**
 - 3 pásma s odlišným režimem (A, B, C)
 - šetrné (B) i standardní (C, do určité dimenze)
metody asanace
 - asanace možná **po oznámení** SCHKOJ
 - nekácí se lapáky
 - bez odvozu dřeva



- **2021–2023: SCHKOJ výjimka z § 29 písm. a) ZOPK**
 - 3 pásma s odlišným režimem (A, B, C)
 - A) bez zásahu
 - B) pouze šetrné způsoby asanace, **stromy od určité dimenze bez zásahu**
 - C) standardní způsoby, od určité dimenze stromů šetrné způsoby asanace
 - asanace možná **po oznámení SCHKOJ**
 - nekácí se lapáky
 - bez odvozu dřeva
 - **zvětšení pásma A na úkor pásma B**

4. Historický přehled vývoje lesnických zásahů – opatření ochrany lesa (výjimky) v MZCHÚ (NPR)



bez odvozu dřeva !!!



4. Historický přehled vývoje lesnických zásahů – opatření ochrany lesa (výjimky) v MZCHÚ (NPR)

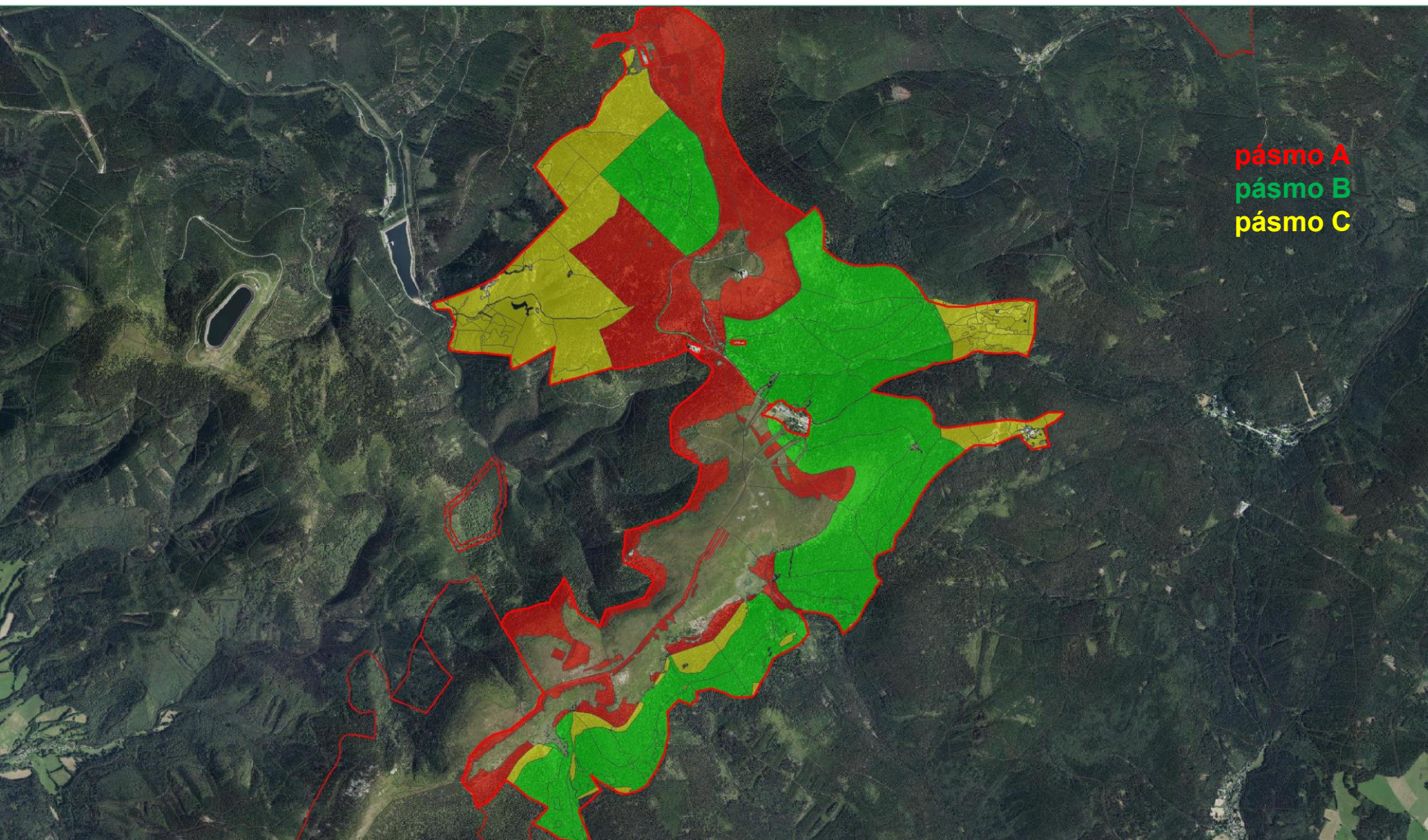


Výjimky zákazu uvedeného v ust. § 29 písm. a) zákona („hospodařit na pozemcích způsobem vyžadujícím intenzivní technologie, zejména prostředky a činnosti, které mohou způsobit změny v biologické rozmanitosti, struktuře a funkci ekosystémů“) za účelem asanace kůrovci napadených stromů...

spis. zn.	žadatel	území	stav
SR/0780/OM/2020	LČR (LS Janovice)	NPR Praděd	vráceno k novému projednání
SR/0777/OM/2020	LČR (LS Janovice)	NPR R. Skřítek	potvrzeno, nabytí PM
SR/0784/OM/2020	LČR (LS Hanušovice)	NPR Králický Sněžník	vráceno k novému projednání
SR/0800/OM/2020	LČR (LS Jeseník, Hanušovice)	NPR Šerák-Keprník	vráceno k novému projednání
SR/0770/OM/2019	LČR (LS Jeseník)	NPR Rejvíz	potvrzeno, nabytí PM

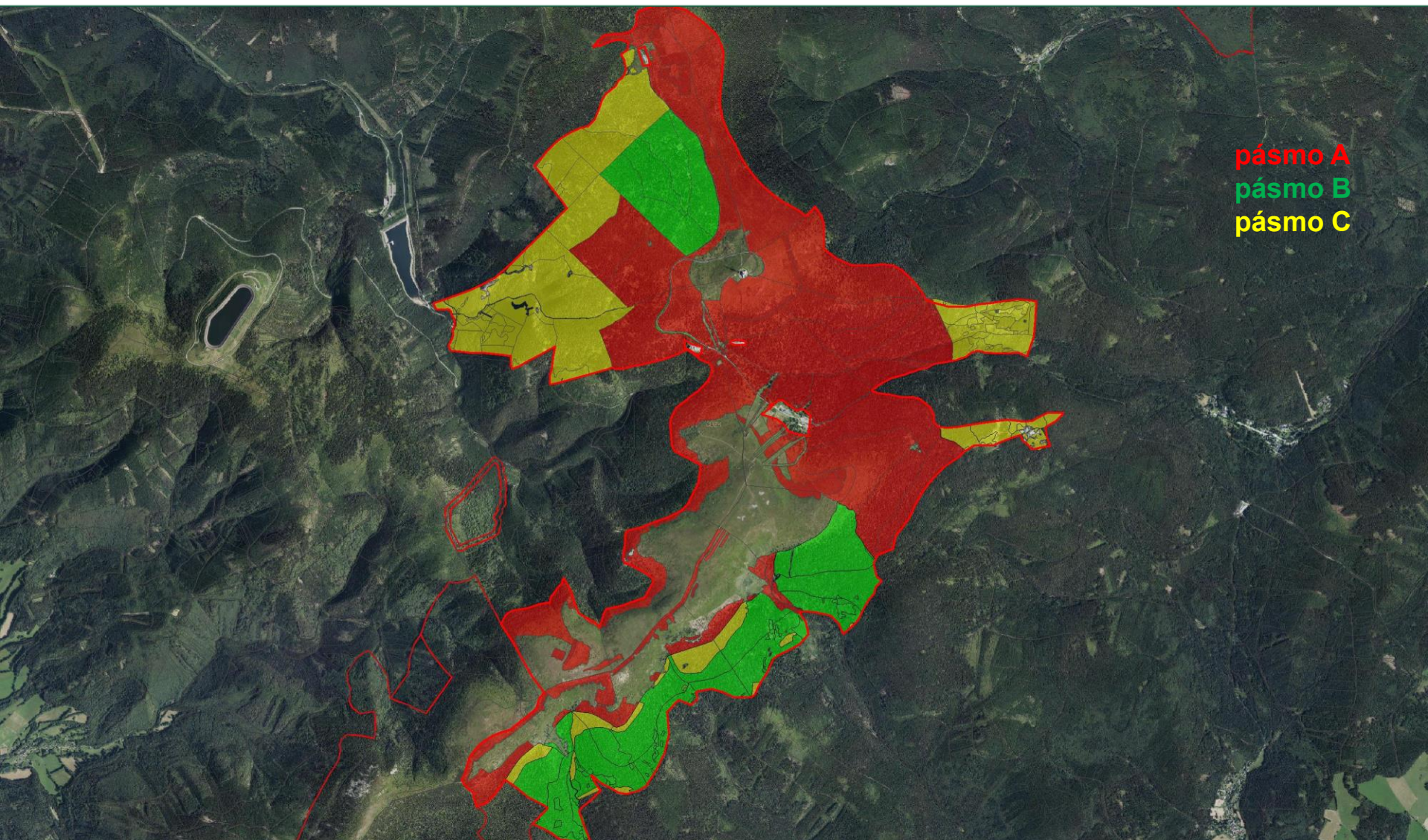
- nastavení platnosti do 31. 12. 2023

4. Historický přehled vývoje lesnických zásahů – opatření ochrany lesa (výjimky) v MZCHÚ (NPR) příklad pásem v NPR Praděd (2016-2020)



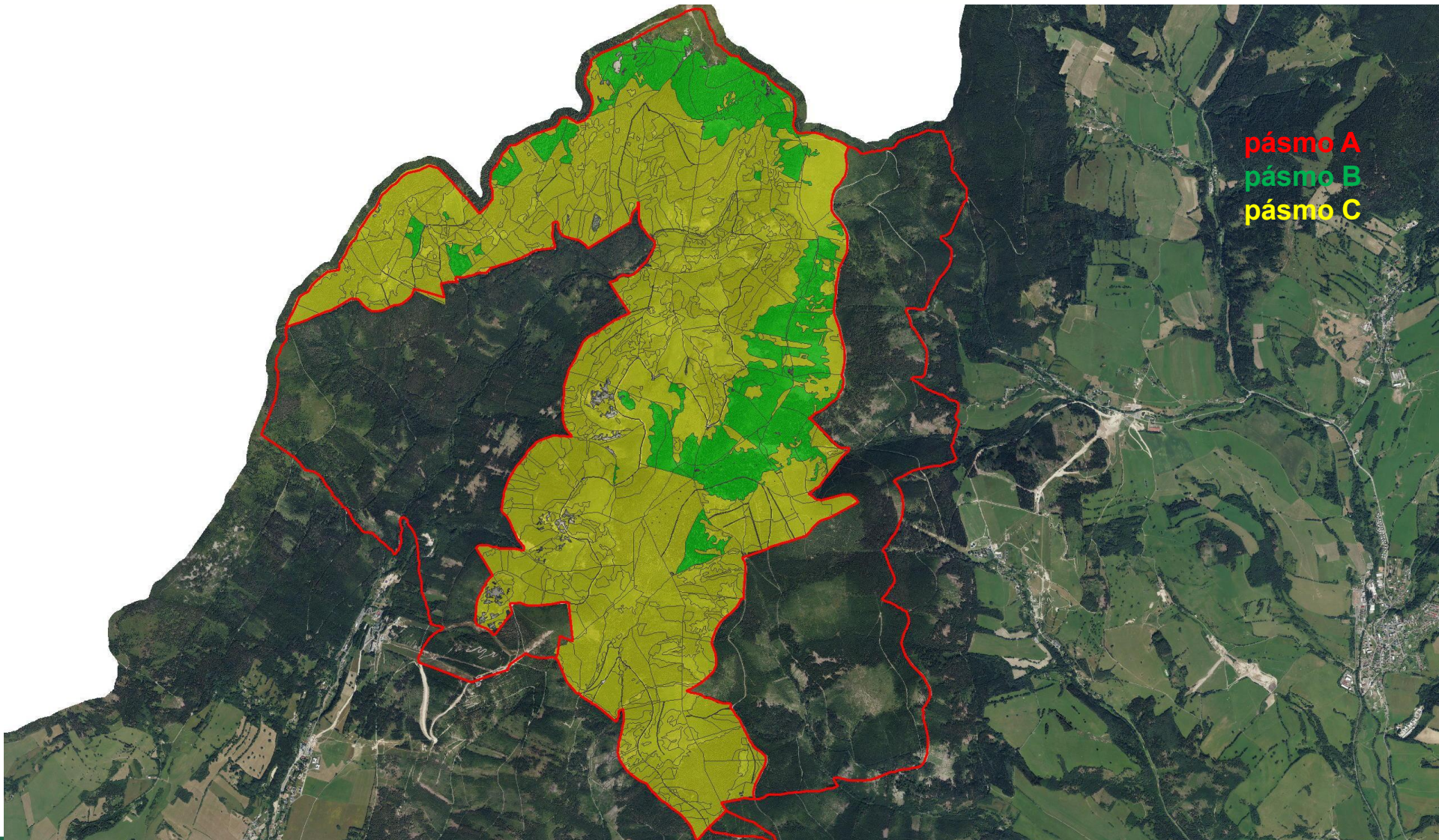
pásma A
pásma B
pásma C

4. Historický přehled vývoje lesnických zásahů – opatření ochrany lesa (výjimky) v MZCHÚ (NPR) příklad pásem v NPR Praděd (2021+)

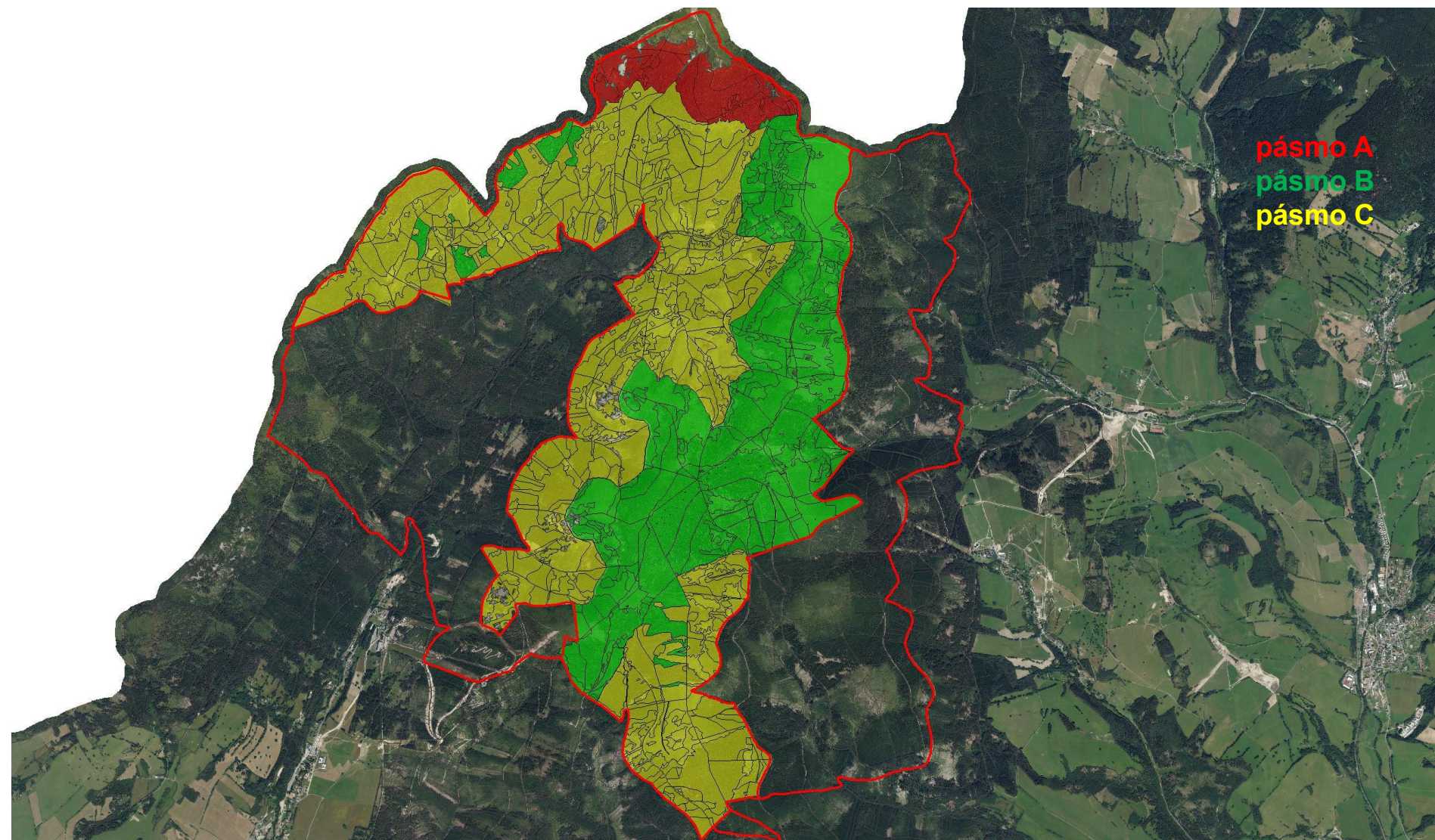


pásma A
pásma B
pásma C

4. Historický přehled vývoje lesnických zásahů – opatření ochrany lesa (výjimky) v MZCHÚ (NPR) příklad pásem v NPR Kr. Sněžník (2016-2020)



4. Historický přehled vývoje lesnických zásahů –
opatření ochrany lesa (výjimky) v MZCHÚ (NPR)
příklad pásem v NPR Kr. Sněžník (2021+ před odvoláním)



pásma A
pásma B
pásma C

4. Historický přehled vývoje lesnických zásahů – opatření ochrany lesa (výjimky) v MZCHÚ (NPR) příklad pásem v NPR Kr. Sněžník (2021+ po odvolání)



Legenda

 Hranice NPR Králický Sněžník

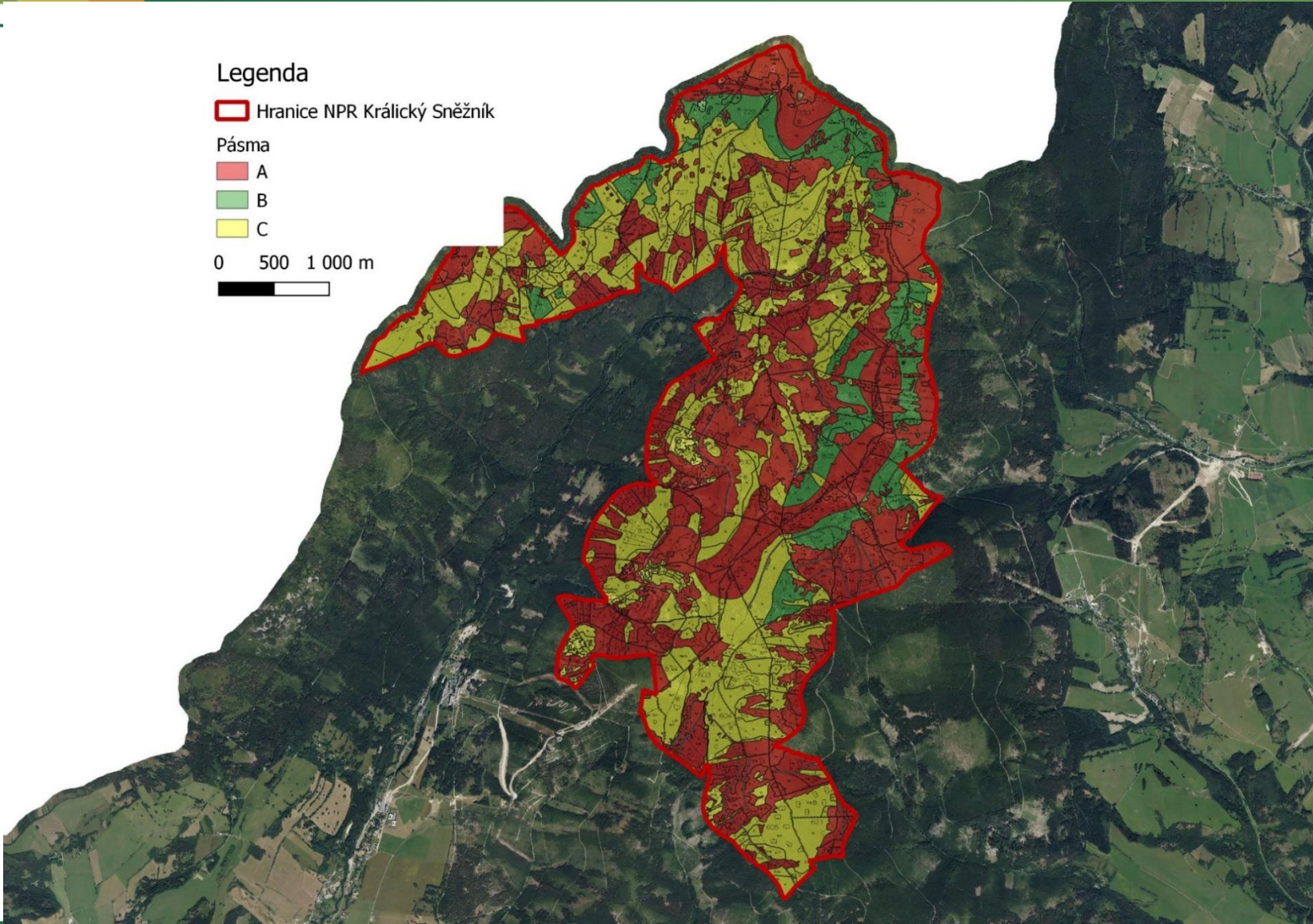
Pásma

 A

 B

 C

0 500 1 000 m





Povinnost řádně odůvodňovat rozhodnutí
není jen zbytečným formalismem

X

Požadavky právní překračují možnosti státní
správy na efektivní řízení (administraci) v
krizových situacích

4. Historický přehled vývoje lesnických zásahů – opatření ochrany lesa (výjimky) v MZCHÚ (NPR)



MŽP zrušilo část výjimek na kůrovcovou těžbu v jeseníckých rezervacích

24.11.2021 13:48 | PRAHA (ČTK)

► Diskuse: 9



Kůrovcová těžba v údolí Divoké Desné nedaleko hranice s NPR Praděd. Těžby byly provedeny na velice strmých svazích s vytvořením erozní rýhy po lanovce a svážení dřeva napříč svahem.

Zdroj | Společnost přátel Jeseníků, z.s.

Stopka kácení zastavila ničení divoké přírody v Jeseníkách

© 29. listopadu 2021 5:11



Ministerstvo životního prostředí dalo za pravdu ekologům a zrušilo výjimky pro těžáře v chráněném území CHKO Jeseníky. Správa chráněné krajinné oblasti tak pravděpodobně bude muset přehodnotit rozhodnutí, kterými umožnila využití intenzivních technologií a chemie při boji s kůrovcem.



Fotogalerie +6

Kácení v Jeseníkách má stopku

Ministerstvo životního prostředí dalo za pravdu ekologům a **zrušilo výjimky pro těžáře v nejpřísněji chráněném území Jeseníků.**

■ ROSTISLAV HÁNYŠ

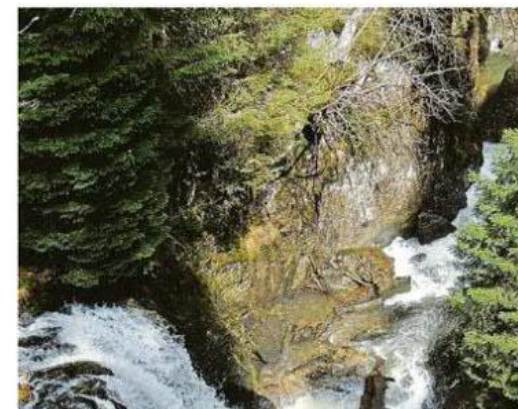
JESENÍKY | Správa chráněné krajinné oblasti Jeseníky (CHKOJ) pravděpodobně bude muset přehodnotit rozhodnutí, kterými umožnila využití intenzivních technologií a chemie při boji s kůrovcem v národních přírodních rezervacích v Jeseníkách.

Ekologické spolky Společnost přátel Jeseníků a Hnutí Duha totiž uspěly na ministerstvu životního prostředí se svým odvoláním proti rozhodnutím Správy, která umožňovala výjimky v boji s kůrovcem v nejpřísněji chráněných oblastech hor.

Správa CHKOJ musí věc znovu projednat, napravit pochybení a připravit nové rozhodnutí. „Tyto případy potvrzují, že vedení při řešení kůrovcové kalámy selhává. Máme za to, že povole-

„ Vyzýváme vedoucího Správy CHKOJ Petra Šaje, aby odstoupil ze své funkce.

ním včítank. Správa občanská hranice



5. Popis aktuální kůrovcové situace v MZCHÚ (N)PR PR Suchý vrch a okolí 2016



5. Popis aktuální kůrovcové situace v MZCHÚ (N)PR PR Suchý vrch a okolí 2018



5. Popis aktuální kůrovcové situace v MZCHÚ (N)PR PR Suchý vrch a okolí 2019



5. Popis aktuální kůrovcové situace v MZCHÚ (N)PR PR Suchý vrch a okolí 2020



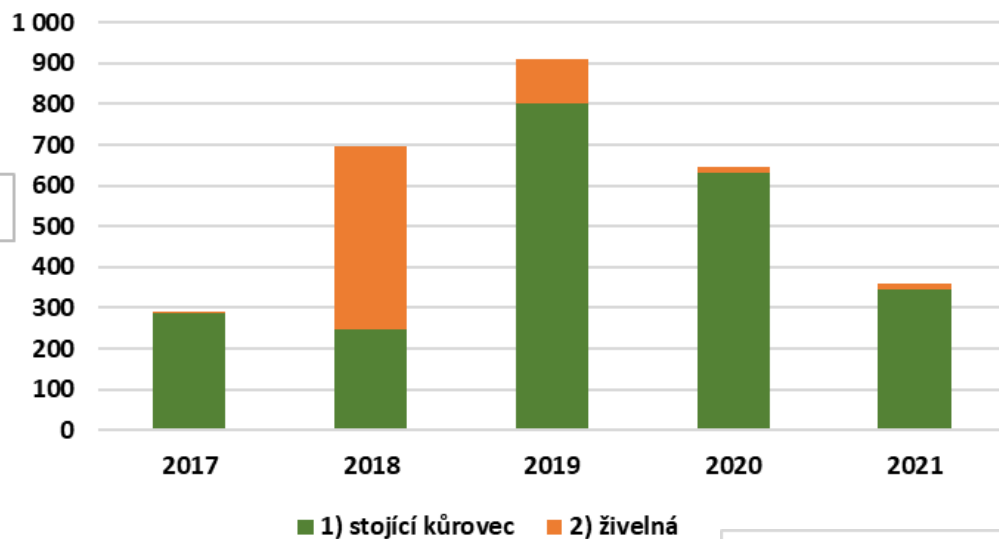
5. Popis aktuální kůrovcové situace v MZCHÚ (N)PR PR Suchý vrch a okolí 2021



5. Popis aktuální kůrovcové situace v MZCHÚ (N)PR



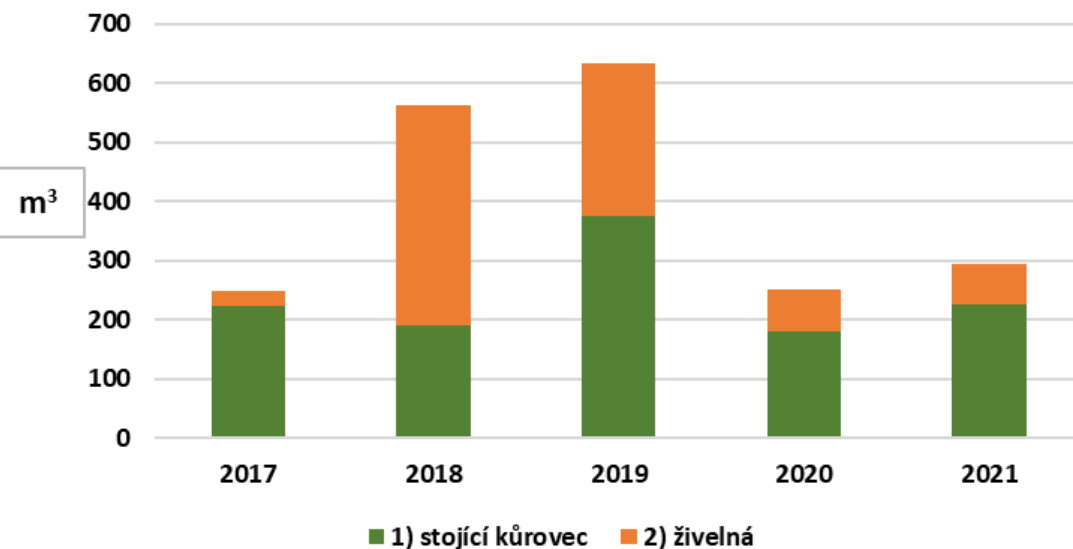
NPR Rašeliniště Skřítek



v obou případech...

...běžný stav

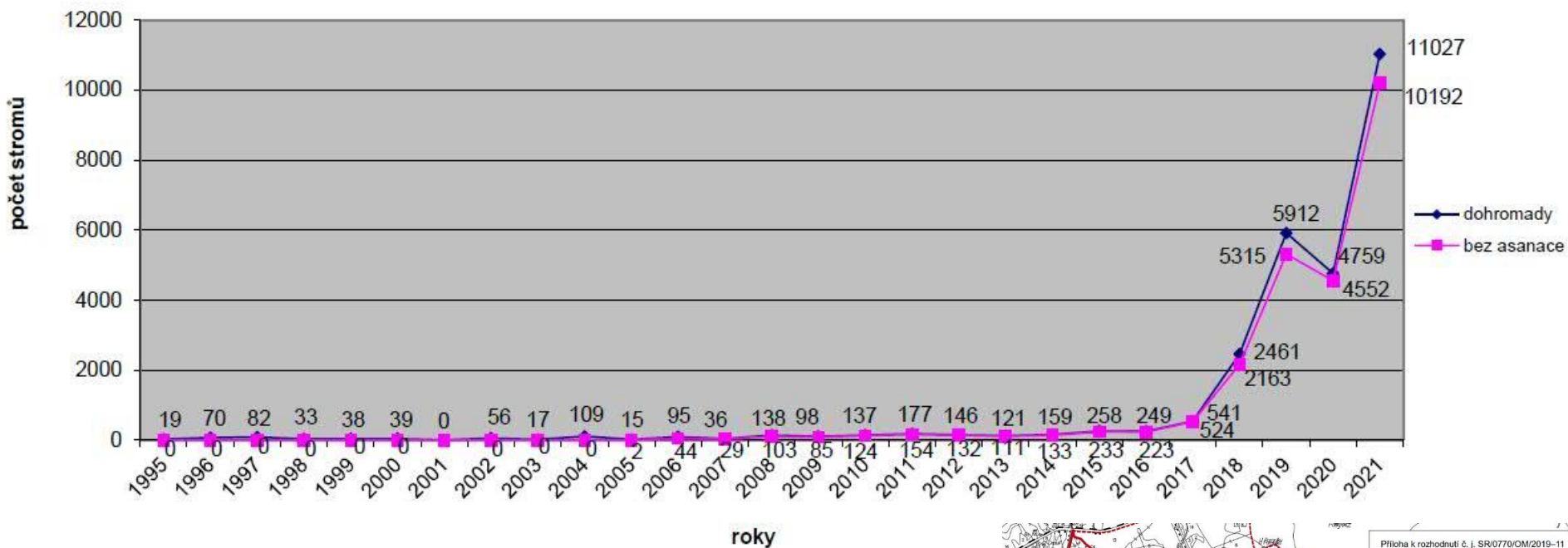
NPR Praděd



5. Popis aktuální kůrovcové situace v MZCHÚ (N)PR

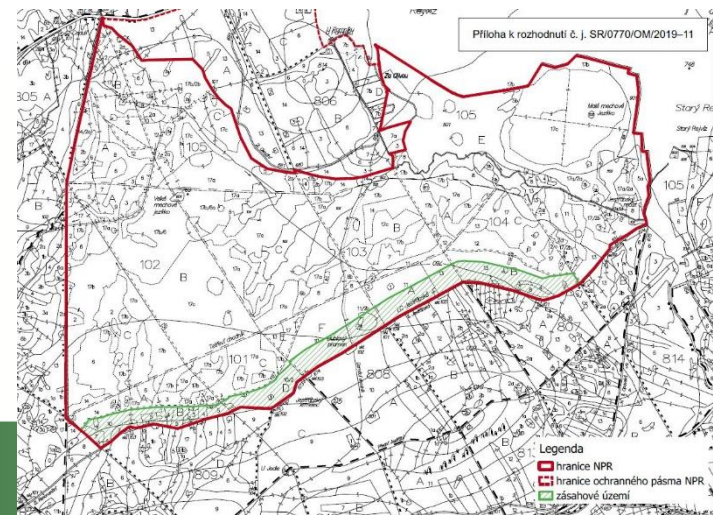


Stojící kůrovcové stromy v NPR Rejvíz a vybraných porostech OP, I. zóna CHKO Jeseníky



stav k 6/2022: 63,50 ha

(v r. 2021 cca 30 ha)





5/2019



5/2020



5/2021



5/2022

2016



2019



2020





2021

6. Výhled do budoucna Obnova lesa za období 2017–2021



obnova lesa v ha

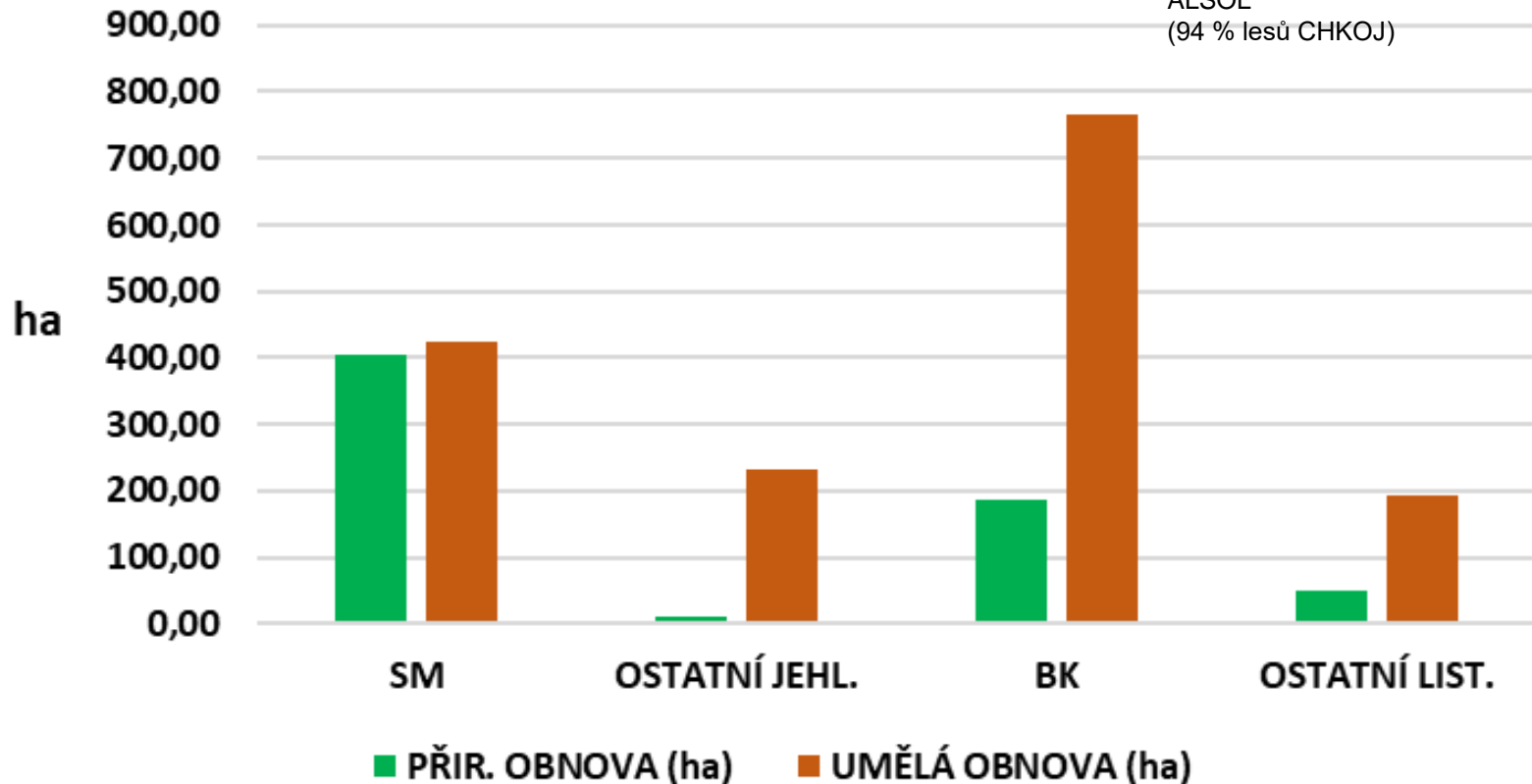
Zdroj:

Lesy ČR, s. p.

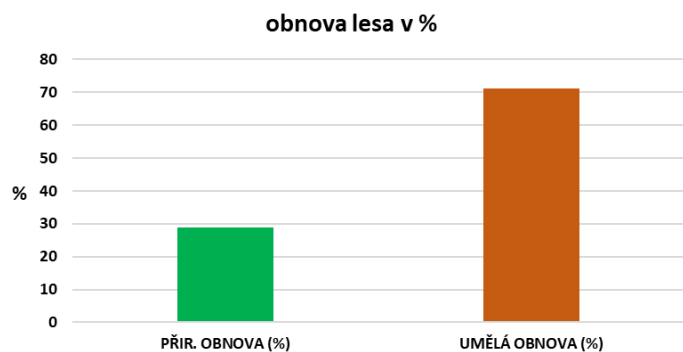
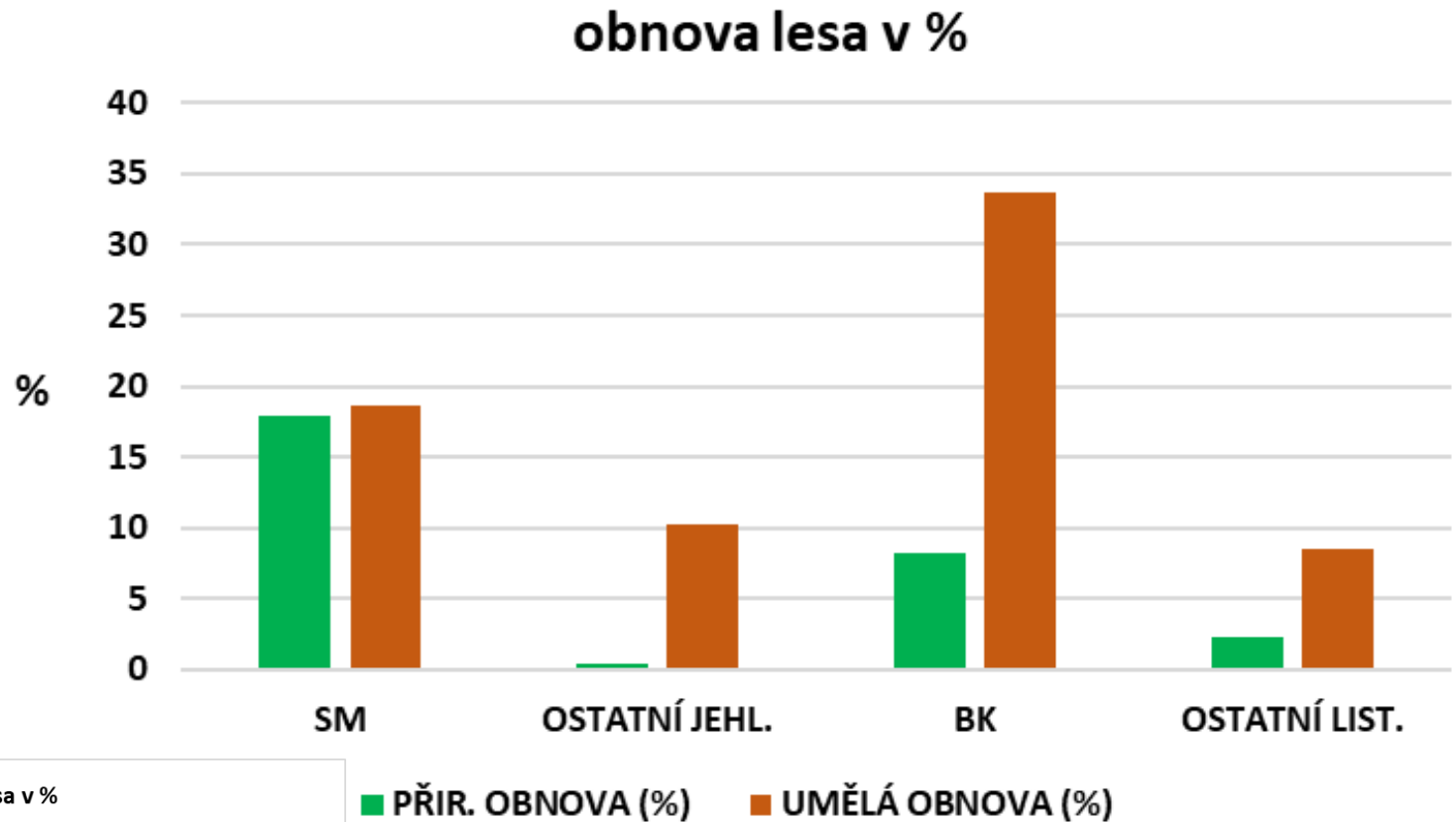
LS BOO Vrbno pod Pradědem

ALSOL

(94 % lesů CHKOJ)



6. Výhled do budoucna Obnova lesa za období 2017–2021



Zdroj:
Lesy ČR, s. p.
LS BOO Vrbno pod Pradědem
ALSOL
(94 % lesů CHKOJ)





6. Výhled do budoucna Obnova lesa: 2019





6. Výhled do budoucna Obnova lesa: 2022





6. Výhled do budoucna Obnova lesa: 2019





6. Výhled do budoucna Obnova lesa 2022









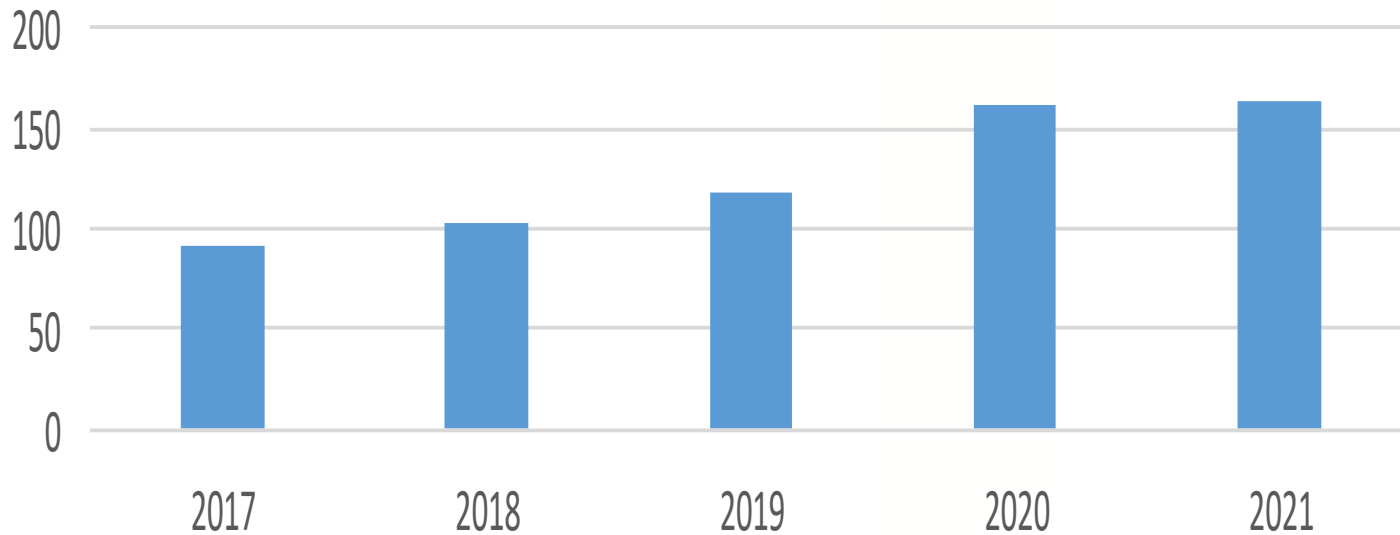
6. Výhled do budoucna Kůrovcová kalamita a náhrady újmy – kam směřujeme?



Vyplacené náhrady újmy na PUPFL 2017-2021

(mil. Kč)

AOPK ČR





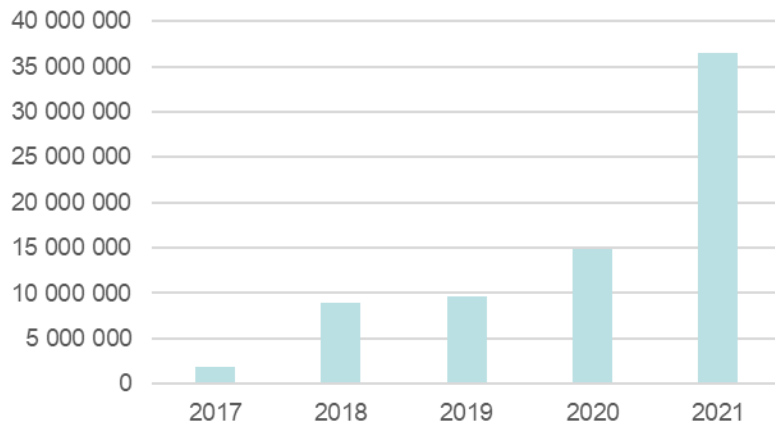
6. Výhled do budoucna Kůrovcová kalamita a náhrady újmy – kam směřujeme?



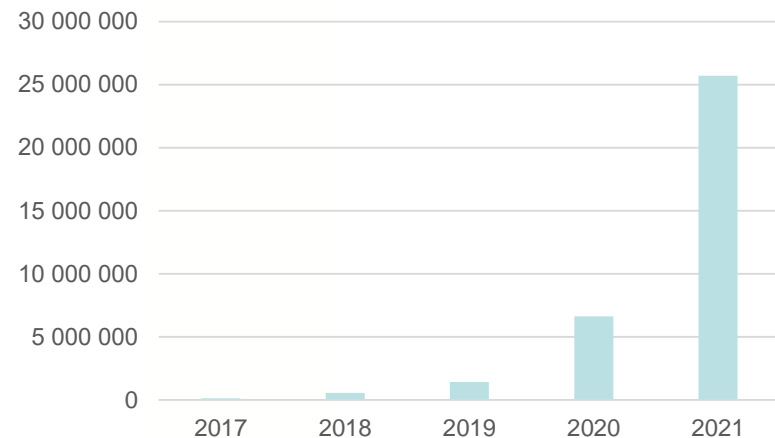
V souvislosti s kůrovcovou kalamitou došlo k nárůstu náhrad za:

- ponechání ležícího dřeva – na základě výjimek v I. a II. zóně 30-50 m³/ha.
- mimořádně a nákladově náročnější opatření – asanace loupáním nastojato i na zemi.

Celková náhrada újmy 2017 - 2021,
CHKO Jeseníky



Celková náhrada újmy 2017 - 2021,
NPR Rejvíz



23%



6. Výhled do budoucna Kůrovcová kalamita a náhrady újmy – kam směřujeme?



- ponechání ležícího dřeva – na základě výjimek v I. a II. zóně 30-50 m³/ha.





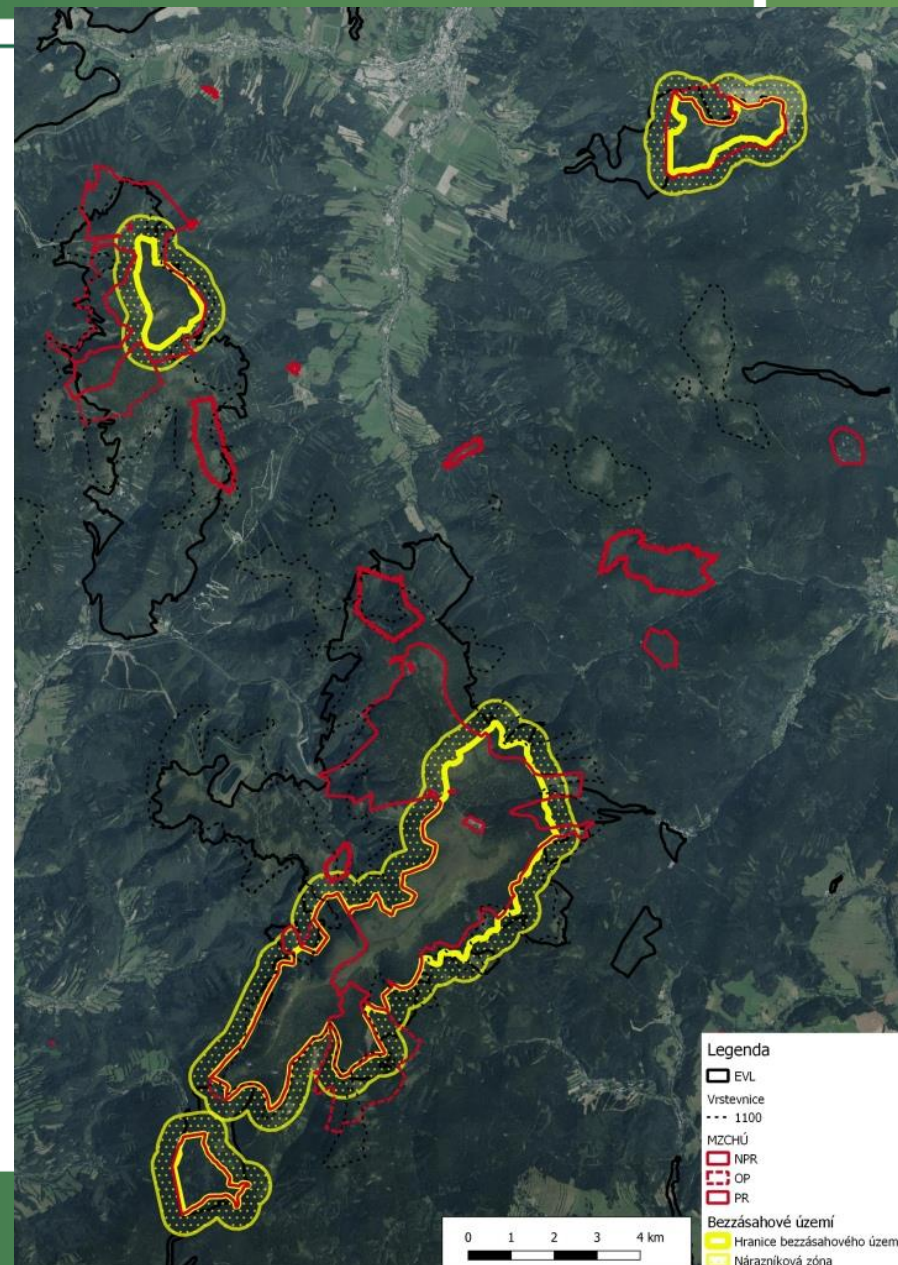
Doporučení Rady AOPK ČR

- zvážit smysluplnost požadovaného množství ponechávané dřevní hmoty a její podobu
- neopomenout problematiku náhrady újmy za ztížené lesní hospodaření a pokusit se finančně vyčíslit navržené změny („nahradit kvantitu kvalitou“)
- na nově vzniklých kalamitních plochách po asanačních zásazích je potřeba se zaměřit spíše na jejich obnovu vhodnými druhy dřevin přirozené druhové skladby a následnou výchovu ve prospěch budoucího pestřejšího druhového složení a heterogenní prostorovou a pokud možno i věkovou strukturu

6. Výhled do budoucna – úvahy lokalit pro bezzásahový režim



- nejcennější partie (L9)
- dlouhodobá vize
- postupné směřování
- k samovolným procesům
- dostatečná funkční plocha (rozloha, tvar, expozice...)
- okolní porosty, zvěř...





Děkuji za pozornost