



AGENTURA OCHRANY  
PŘÍRODY A KRAJINY  
ČESKÉ REPUBLIKY



Toto rozhodnutí nabylo právní moci  
dne ..... 16. 11. 2020 .....  
a je vykonatelné  
dnem .....  
Agentura ochrany přírody a krajiny  
České republiky  
dne ..... 13. 11. 2020 .....  
.....(podpis)  
XI.1.

REGIONÁLNÍ PRACOVISŤE  
JIŽNÍ MORAVA

Správa CHKO Pálava  
Náměstí 32  
692 01 Mikulov  
tel.: 519 510 585  
ID DS: ngbdyqr  
e-mail: palava@nature.cz  
www.nature.cz

Adresáti  
dle rozdělovníku

NAŠE ČÍSLO JEDNACÍ: 02461/JM/20  
NAŠE ČÍSLO SPISU: SR/0375/JM/2020-4

VYŘIZUJE: Matuška

DATUM: 26. 10. 2020

## Rozhodnutí o povolení výjimky ze zákazu podle § 43 zákona č. 114/1992 Sb., o ochraně přírody a krajiny

Agentura ochrany přírody a krajiny České republiky (dále jen „Agentura“), jako příslušný správní orgán ochrany přírody (dále jen „správní orgán“) ve smyslu ustanovení § 75 odst. 1 písm. e) a § 78 odst. 1 a 2 písm. l) zákona ČNR č. 114/1992 Sb., o ochraně přírody a krajiny v platném znění (dále jen „zákon“) posoudila žádost občanského sdružení PG Pálava, z.s., sídlem Vídeňská 1025, 691 23 Pohořelice, IČO 22865853 podanou dne 23. 9. 2020 a po provedeném správním řízení podle zákona č. 500/2004 Sb., správní řád, v platném znění (dále jen „správní řád“) a po zvážení všech okolností vydává toto

### ROZHODNUTÍ:

Podle ustanovení § 43 odst. 1 zákona se spolku PG Pálava, z.s., sídlem Vídeňská 1025, 691 23 Pohořelice, IČO 22865853 (dále jen žadatel)

### povoluje výjimka

ze zákazu dle § 29 písm. d), tedy vstupovat mimo vyznačené cesty a dle § 29, písm. f), tedy zákazu provozovat létání na padácích v Národní přírodní rezervaci (dále jen NPR) Děvín a NPR Tabulová za účelem provozovat létání na padácích v těchto chráněných územích a to za těchto podmínek:

#### 1. Pro NPR Tabulová bude:

- používána k přístupu na místa určená pro start a přistání červeně značená turistická trasa a všechny na ni navazující legitimní turistické trasy (zelená, žlutá), k odchodu z místa pro přistání lišícího se od místa startu pak využita zelená turisticky značená stezka a všechny na ni navazující legitimní turistické trasy (zelená, červená)
- využíváno jako místo pro start plocha na náhorní plošině NPR, jako místa pro přistávání pak plocha určená pro start a ještě jedna plocha pod úpatím kopce, všechno tak jak je vyznačené v příloze č. 1 (označeny jako "START" a "PŘISTÁNÍ") tohoto rozhodnutí a vymezené v terénu způsobem dohodnutým (např. viditelnými hraničními kolíky v lomových bodech) se Správou CHKO Pálava do 15 dnů od nabytí právní moci tohoto rozhodnutí
- určen správce areálu, který bude garantovat dodržování stanovených podmínek, a budou sděleny kontakty na něj Správě CHKO Pálava do 15 dnů od nabytí právní moci tohoto rozhodnutí
- provedena během povolených letů fotodokumentace NPR a v počtu alespoň 30 leteckých dokumentačních snímků předána Správě CHKO Pálava vždy do konce každého kalendářního roku (do 31. 12.) po dobu platnosti výjimky.

## 2. Pro NPR Děvín:

- a) používána k přístupu na místa určená pro start a přistání červeně značená turistická trasa a všechny na ni navazující legitimní turistické trasy (zelená, žlutá), k odchodu z místa pro přistání lišícího se od místa startu pak využita zelená turisticky značená stezka a všechny na ni navazující legitimní turistické trasy (zelená, červená)
  - b) využívána jako místo pro start i pro přistávání plocha na náhorní plošině NPR, vyznačená v příloze č. 2 tohoto rozhodnutí a vymezená v terénu způsobem dohodnutým (např. viditelnými hraničními kolíky v lomových bodech, značením na povrchu kamenů apod.) se Správou CHKO Pálava do 15 dnů od nabytí právní moci tohoto rozhodnutí
  - c) určen správce areálu, který bude garantovat dodržování stanovených podmínek, a sděleny kontakty na něj Správě CHKO Pálava do 15 dnů od nabytí právní moci tohoto rozhodnutí
  - d) provedena během povolených letů fotodokumentace NPR a v počtu alespoň 30 leteckých dokumentačních snímků předána Správě CHKO Pálava vždy do konce každého kalendářního roku (do 31. 12.) po dobu platnosti výjimky
  - e) respektováno omezení nelétat ve výšce nižší než ukládají platné letecké předpisy (150m AGL) v době od začátku února do konce července z místa startu západním směrem za vymezenou hranici, vyznačenou v příloze č. 3.
3. Do obou NPR je vstup pro žadatele možný pouze pěšky.
  4. V obou NPR budou instalované informační panely a tabulky při vstupu do NPR z předchozích výjimek nejpozději do 15. 4. 2021 nebo v termínu jinak dohodnutém se Správou CHKO Pálava vybaveny aktualizovanými informacemi o podmínkách provozu padákového létání.
  5. V obou NPR bude létání členů PG Pálava na padácích provozováno v období od doby nabytí platnosti tohoto rozhodnutí v denní době od 10:00 hod. do 18:00 hodin.
  6. V obou NPR budou členy PG Pálava plochy vymezené jako místa startu a přistání udržovány v čistotě a průběžně uklízeny, například od odpadků.
  7. V obou NPR budou jako kompenzační opatření prováděny:
    - a) pravidelná péče o dvě plochy vymezené jako místa pro start a tři plochy vymezené jako místa pro přistávání dle příloh tohoto rozhodnutí sečením a odklizením posečené hmoty z místa sečení na místa určená podle pokynů Správy CHKO Pálava
    - b) vyřezávka náletových dřevin a odklizení vyřezané hmoty z ploch vyřezávky (v jarním termínu každoročně jedna samostatná vždy pro každou NPR) a následné posečení této plochy a odklizení posečené hmoty z místa sečení (v podzimním termínu každoročně jedna samostatná vždy pro každou NPR) s tím, že tyto plochy budou situovány na místech určených podle pokynů Správy CHKO Pálava (mimo plochy vymezené jako místa pro start a přistávání).
  8. Zástupci PG Pálava budou o podmínkách provozu a létání v obou NPR vhodnou a odpovídající formou informovat své členy i ostatní členy Letecké amatérské asociace České republiky (dále jen „LAA ČR“) především prostřednictvím bulletinu Pilot nebo na internetových stránkách vlastních a na stránkách LAA ČR. Další veřejnost budou o podmínkách provozu a létání v obou NPR informovat zejména prostřednictvím regionálních médií. Toto bude průběžně dokládáno správnímu orgánu po dobu platnosti výjimky.
  9. PG Pálava bude zajišťovat součinnost se Správou CHKO Pálava při zjišťování jedinců, kteří poruší omezení vyplývající z udělené výjimky nebo zákazy (nepovolené lety) a bude toto řešit i v rámci LAA ČR.
  10. Výjimka se povoluje na dobu určitou, a to do 31. 12. 2025.

### **Odůvodnění**

Dne 23. 9. 2020 požádal spolek PG Pálava, z.s., sídlem Vídeňská 1025, 691 23 Pohořelice, IČO 22865853 o povolení výjimky ze zákazu dle § 29, písm. d), tedy zákazu vstupovat mimo cesty a dle § 29, písm. f), tedy zákazu provozovat létání na padácích v NPR Tabulová a v NPR Děvín.

Provozování padákového létání navrhl žadatel povolit na období do konce roku 2025 a v době od východu slunce do západu slunce.

Správní orgán k podané žádosti vydal dne 30. 9. 2020 oznámení zahájení řízení k žádosti o udělení výjimky ze zákazu podle § 43 zákona, které známým účastníkům řízení (Obec Bavory, Obec Horní Věstonice, Obec Klentnice, Obec Perná, Obec Pavlov) rozeslal s možností seznámit se s podklady pro rozhodnutí na Správě CHKO Pálava v pondělí a středu od 8:00 do 17:00 hodin, příp. po předchozí domluvě i v jiné dny. Současně správní orgán také vydal usnesení o určení lhůty a určil podle § 39 odst. 1 správního řádu účastníkům řízení lhůtu pro vyjádření se k této žádosti, a to 8 dní od doručení tohoto usnesení. Lhůta se určila ve věci žádosti o povolení výjimky ze základních ochranných podmínek ze zákazu dle § 29, písm. d), tedy zákazu vstupovat mimo cesty a dle § 29, písm. f), tedy zákazu provozovat létání na padácích v NPR Tabulová a v NPR Děvín. Provozování padákového létání navrhl žadatel povolit na období do konce roku 2025 a v době od svítání do západu slunce. Povolení vstupu mimo cesty v předmětných NPR je požadováno pro přístup k místům startů a k odchodu z míst přistání mimo NPR, anebo na oficiální turisticky vyznačenou trasu, současně je žádána i výjimka pro vlastní provozování létání na padácích. Žadatel byl o oznámení zahájení řízení k žádosti o udělení výjimky ze zákazu podle § 43 zákona informován doporučeným dopisem, který převzal dne 2. 10. 2020.

Ve smyslu ustanovení § 70 odst. 2 zákona má u správního orgánu podanou žádost o podávání informací o zahajovaných řízeních podle tohoto zákona občanské sdružení Česká společnost ornitologická, Jihomoravská pobočka, Lidická 25/27, 602 00 Brno (dále jen "ČSO"). Podle § 70 odst. 3 zákona má toto občanské sdružení právo do 8 dnů od doručení tohoto oznámení písemně oznámit svoji účast v řízení. Správní orgán proto vyzval dopisem ze dne 30. 9. 2020 s oznámením zahájení řízení k žádosti o udělení výjimky ze zákazu podle § 43 zákona ČSO k přihlášení se k účasti s tím, že pokud tak neučiní, bude mít správní orgán za to, že o účast v uvedeném řízení nemá zájem.

Účastníci řízení byli výše uvedeným oznámením obeláni prostřednictvím datových schránek. Obec Bavory toto oznámení obdržela dne 1. 10. 2020, Obec Klentnice, Obec Perná, Obec Pavlov a Obec Horní Věstonice toto oznámení obdržely dne 30. 9. 2020, tedy všichni měli možnost se ve stanovené lhůtě k zahájenému správnímu řízení vyjádřit. Ani jeden z nich tak ale neučinil a tudíž má správní orgán za to, že nemají k udělení požadované výjimky připomínky. Žadatel taky neměl připomínky a ani doplnění podané žádosti. Stejně tak ČSO, které obdrželo výše uvedené oznámení dne 1. 10. 2020, a využilo možnosti se přihlásit za účastníka tohoto správního řízení svým podáním doručeným dne 9. 10. 2020 (č.j. 02364/JM/20, SR/0375/JM/2020-3), a tudíž mu byl přiznán statut účastníka tohoto správního řízení, nesdělilo k udělení požadované výjimky připomínky.

K stanovení uvedených podmínek správní orgán dospěl s následujícím názorem a odůvodněním: K podmínce 1.a) a 2.a) uvádíme, že vstup do obou NPR je umožněn pouze pěšky, protože zde není žádoucí případnými vjezdy vozidel zatěžovat území NPR a proto je pro jednoznačnost dostupnosti ploch pro start, anebo přistání tato podmínka takto formulována. Dostupnost startovacích či přistávacích ploch je řádově ve stovkách metrů a není v zájmu ochrany přírody toto nahrazovat pojezdy vozidel. Protože v území těchto NPR je možný pohyb návštěvníků pouze po vymezených turistických trasách, byl přístup na místa startu a odchod z místa pro přistávání vyznačen v přílohách tohoto rozhodnutí tak, že navazuje na běžné turistické trasy.

K podmínce 1.b) a 2.b) konstatujeme, že žadatel oproti předchozím čtyřem již vydaným výjimkám (2011, 2013, 2014, 2016) neupravil svůj požadavek na možnost provozování padákového létání na celkem dvou plochách situovaných v obou NPR a formuloval jej téměř shodně s poslední podanou žádostí z roku 2016. U NPR Tabulová tedy zůstávají dvě plochy, jedna současně startovací i přistávací na náhorní plošině a jedna pouze pro přistání pod úpatím svahu (příloha č. 1 tohoto rozhodnutí). V NPR Děvín žadatel navrhl území podél hrany náhorní plošiny s návazností na ohraničený prostor u zastavení č. 14 NS Děvín (příloha č. 2 tohoto rozhodnutí). Plocha takto vymezená byla botanicky vyhodnocena po předchozím provozu paraglidingu v minulých letech a bylo zjištěno, že tato část NPR (cca 350m<sup>2</sup>) může být i nadále využita jako místo startu a přistávání s podmínkou, že bude její stav v průběhu požadovaného období sledován a získané poznatky pak budou zohledněny v případném dalším povolování dalších žádostí. Pro obě NPR i nadále platí informace, že provoz padákového létání na vymezených plochách nezpůsobil v průběhu minulých výjimek poškození předmětu ochrany. V praxi bylo také ověřeno, že dnešní technologie a způsoby letu umožňují ukončit let opět na stejném místě, odkud byl startem zahájen

a nezpůsobit tím újmu na přírodním prostředí, a proto je pro obě NPR připuštěno přistávat na startovacích plochách. Všechny takto vymezené plochy budou v terénu vyznačeny předem dohodnutým způsobem se Správou CHKO Pálava, např. viditelnými hraničními kolíky v lomových bodech nebo zřetelnými barevnými znaky na kameni, a to ve stanoveném termínu (do 15 dnů od nabytí právní moci tohoto rozhodnutí). Správní orgán toto opatření považuje za dostatečné.

K podmínce 1.c) a 2.c) je i v tomto rozhodnutí správním orgánem uplatněna podmínka k určení správce areálu ze strany PG Pálava, který bude garantovat kontakty a dodržování stanovených podmínek. Správní orgán ponechává na žadateli, jestli ustanoví jednoho správce pro obě NPR, nebo jestli každá NPR bude mít ustanoveného jednoho správce. Jméno tohoto garanta bude sděleno Správě CHKO Pálava ve stanoveném termínu. Zejména tento garant, ale i ostatní členové PG Pálava, by měl také zajišťovat součinnost se Správou CHKO Pálava při zjišťování jedinců, kteří poruší pravidla pro povolené létání na padácích vyplývající z udělené výjimky nebo poruší jiné zákazy (nepovolené lety) a budou toto řešit i v rámci LAA ČR.

K podmínce 1.d) a 2.d) lze konstatovat, že tato podmínka se uplatňuje pro obě NPR a je stanovena jako provedení fotodokumentace v NPR formou snímků pořízených vhodně vybranými osobami během prováděných povolených letů. Za dobu předchozí platnosti výjimek již byly Správě CHKO Pálava předány vyžádané snímky, a správní orgán považuje tuto podmínku za splnitelnou. Vyhodnocení dodaných snímků ukázalo, že předpokládané využití zejména při hodnocení aktuálního stavu NPR a při plánování managementu je možné a tudíž je i pro nové rozhodnutí tato podmínka využita ve stejném rozsahu (předat Správě CHKO Pálava každoročně v termínu do 31. 12. alespoň 30 leteckých dokumentačních snímků za každou NPR).

K podmínce 2.e) uplatnil správní orgán požadavek na omezení přeletů v nízké letové hladině nad zalesněnou částí Kotel v NPR Děvín (příloha č. 3) v termínu od počátku února do konce července, protože zde lze předpokládat možný střet hnízdících ptáků, zejména dravců (včelojed lesní, výr velký) při letu nižším než ukládají platné letecké předpisy (níže než 150m AGL). V době mimo hnízdění a na ostatním území NPR pak tato podmínka není uplatňována jako neopodstatněná.

K podmínce 3.) správní orgán pouze konstatuje, že pro obě NPR nebylo požádáno o vjezdy vozidly, např. za účelem dovozu a odvozu vybavení letců a proto pouze informativně zde je uvedena tato podmínka, aby i přes povinnost žadatele informovat vlastní členy a veřejnost, každý zde získal informaci o možnosti přístupu k místu startu pouze pěšky.

K podmínce 4.) správní orgán uvádí, že je možné pro přímou časovou návaznost na předchozí vydané výjimky využít pro obě NPR zde již umístěné informační panely a tabulky s tím, že je třeba ale provést jejich informační aktualizaci pro dobu platnosti vydávané výjimky (do roku 2025). Z důvodů dobré zkušenosti byl proto obdobně ponechán návrh na jejich počet a umístění na žadateli s podmínkou odsouhlasení Správou CHKO Pálava. Z důvodů využití vhodných podmínek pro jejich výrobu a umístění v terénu pak byl stanoven termín do 15. 4. 2021, který správní orgán považuje za splnitelný. Jednoznačně je žádoucí, aby se tyto objekty neopomenuly z péče a údržby v případech jejich poškození, které lze objektivně předpokládat. Neměla by totiž nastat situace, že tyto informační body budou pro poškození nefunkční. Žadateli je tedy uložena podmínka odpovídající péče o tuto infrastrukturu a především o informace na ní umístěné.

V podmínce 5.) správní orgán nevyhověl v plném rozsahu požadavku na časové vymezení možnosti létání na padácích a to na dobu od východu slunce do západu slunce. S vědomím, že velmi velkým faktorem pro možnost létání jsou zde především klimatické podmínky, byla tato podmínka správním orgánem redukována na dobu kratší s vědomím, že osmihodinová denní aktivita v době kdy je s velkou jistotou možné využívat terénní termiku je dostatečná a v praxi spíše reálná. Správní orgán nepředpokládá, že by za strany žadatele docházelo k velkému využívání výjimky v časech brzkého rána (8:00 až 10:00) a nebo v časech podvečera 18:00 až 20:00). Naopak klidový režim v těchto časech se jeví jako oprávněný a žádoucí a sjednocuje se víceméně s dobou turistického využívání území obou NPR. Proto správní orgán v úpravě této podmínky rozhodl takto.

Podmínka 6.) vyžaduje u obou NPR udržovat v čistotě a průběžně uklízet například od odpadků plochy vymezené jako místa startu a přistání, protože není žádoucí, aby se při využívání těchto ploch zde nekontrolovaně hromadily odpadky. Tím, že s touto výjimkou se zde členové PG Pálava budou pohybovat při startech a přistáních, může vznikat situace, že i ostatní turistická veřejnost bude mít tendence sem vstupovat a zanechávat zde odpadky. Žadatel se tedy zavazuje úklidem těchto ploch a tuto činnost lze považovat za jistou formu kompenzačního opatření.

V podmínce 7.) je stanoveno žadateli další kompenzační opatření, spočívající ve dvou úrovních. První je provádění pravidelná péče o plochy vymezené jako místa pro start a přistávání dle příloh tohoto rozhodnutí sečením a odklizením posečené hmoty, které již bylo v tomto režimu realizováno v předchozím roce u obou NPR a je hodnoceno správním orgánem jako velmi dobré a výhodné jak pro ochranu přírody, tak i pro provoz vlastního létání. Proto je i v tomto rozhodnutí tato podmínka uplatněna a týká se pouze těchto vymezených ploch (jejich rozsah je redukován o jednu nežádanou startovací plochu). Druhá úroveň se týká ale pouze ploch, v rozhodnutí přesně nedefinovaných, které budou se Správou CHKO Pálava určeny a vymezeny až po nabytí právní platnosti tohoto rozhodnutí, každá každoročně zvlášť v každé NPR. Takto budou v průběhu platnosti rozhodnutí provedeny vyřezávky náletových dřevin a následná žádoucí péče o plochy takto od náletu uvolněné následným kosením narostlé vegetace. Tyto nové plochy budou vymezeny mimo plochy vymezené jako místa pro start a přistávání v rozsahu a na místech určených podle pokynů Správy CHKO Pálava, čímž se zabezpečí potřebný management (řízená péče) NPR dle požadavků ochrany přírody (plány péče).

Podmínku č. 8) považuje správní orgán za velmi významnou, protože se zástupcům PG Pálava ukládá zajistit vhodnou formou odpovídající informování svých členů i ostatních členů Letecké amatérské asociace České republiky (dále jen „LAA ČR), především prostřednictvím bulletinu Pilot nebo na internetových stránkách LAA ČR, a další veřejnosti, zejména prostřednictvím regionálních médií. Z doby předchozí je správnímu orgánu známo informování členů PG Pálava, z.s. prostřednictvím různých médií, webových stránek (<http://www.pgpalava.cz/>), kde je mj. i rezervační způsob letů pro případnou kontrolu a kde je také umožněn informační přístup pracovníkům Správy CHKO Pálava. Za velmi vhodné pak správní orgán považuje informování širší letecké veřejnosti, aby bylo zřejmé, že se výjimka uděluje pouze členům PG Pálava a k tomu by měly sloužit prokazatelné mediální výstupy jak v bulletinu LAA ČR a v regionálních médiích. Velký důraz nově správní orgán dal na průběžnost naplňování podmínky, protože považuje za vhodnou a žádoucí trvalou informovanost.

Podmínka 9.) zavazuje žadatele k součinnosti se Správou CHKO Pálava při zjišťování porušení omezení vyplývající z udělené výjimky nebo zákazů (nepovolené lety), což může výrazně zajistit tzv. autoregulaci a zajištění faktických a vhodných podmínek chráněného území. Navíc tak bude doplněna kontrolní a případná represní část péče o chráněné území, protože takto mohou být přestupky řešeny i v rámci činnosti LAA ČR.

V podmínce 10.) je nakonec po dohodě se žadatelem a ve smyslu podané žádosti stanovena doba trvání platnosti výjimky na dobu určitou, a to do konce kalendářního roku 2020. Správní orgán toto vyhodnotil jako možné a nekonfliktní se zájmy ochrany přírody a vyhovuje se tak v plném rozsahu žadateli.

S ohledem na tyto skutečnosti pak správní orgán přihlédl ještě zejména k tomu, že žadatel již pro roky do roku 2020 obdržel obdobná rozhodnutí s výjimkami, že požadované aktivity proběhly zcela bezproblémově a že stanovené podmínky rozhodnutí byly ze strany žadatele vždy naplněny nebo splněny.

Současně je také správnímu orgánu z vlastní zkušenosti, kontaktu a spolupráce znám způsob a rozsah aktivit žadatele, kterými plní v usměrněné míře požadavky části veřejnosti na usměrněné sportovní využívání zvláště chráněného území.

Podle ust. § 43 odst. 3 zákona lze výjimku ze zákonného zákazu ve zvláště chráněném území povolit, pokud jiný veřejný zájem převažuje nad zájmem ochrany přírody, nebo v zájmu ochrany přírody, nebo tehdy, pokud povolovaná činnost významně neovlivní zachování stavu předmětu ochrany zvláště chráněného území. V uvedeném případě správní orgán věc vyhodnotil tak, že jsou dány důvody pro povolení výjimky, neboť provozování padákového létání na předmětné lokalitě při respektování omezujících podmínek, stanovených tímto rozhodnutím, není z hlediska ochrany přírody škodlivé a tato činnost významně neovlivní zachování stavu předmětu ochrany zvláště chráněného území, a to ani v mírně upraveném požadavku, oproti požadavku pro roky předcházející (do roku 2020).

Vzhledem k prostorovému a časovému omezení pro uvedené aktivity a pro jejich přípravu ve spolupráci se správním orgánem nemůže dojít k významnému ovlivnění výskytu a zachování předmětu ochrany zvláště chráněného území a ani k negativnímu ovlivnění jiných zvláště chráněných druhů rostlin nebo živočichů, neshledal správní orgán důvody k nepovolení požadované výjimky.

Podmínky povolení výjimky jsou stanoveny tak, aby případné negativní vlivy na dochované přírodní prostředí byly co nejvíce minimalizovány. Provozování padákového létání a s ním spojený lokální intenzivnější sešlap povrch půdy (koordinovaný a ochranou přírody jasně vymezený) je naopak z hlediska ochrany přírody považován za prospěšný. Na plošky takto obnažené půdy, vznikající mimo jiné intenzivnějším sešlapem, jsou vázány různé druhy bezobratlých, zejména hmyzu. Některé druhy na tato místa kladou vajíčka, jiné je využívají k vyhřívání a páření. Nedostatek podobných plošek v krajině vedl k regionálnímu vymizení mnoha druhů motýlů (na jižní Moravě např. okáče skalního). Správní orgán při povolování této výjimky přihlédl rovněž k obdobným zkušenostem Správy CHKO České středohoří (lokality NPR Raná a EVL Raná - Hrádek), kde spolupráce mezi Správou CHKO a paraglidisty funguje již řadu let a letci sešlapem povrchu půdy (a vyřezáváním křovin v okolí přistávací plochy) vytváří vhodné podmínky pro řadu druhů motýlů, ale i dalších zástupců fauny a flóry.

Správa CHKO Pálava proto také přistoupila k požadované činnosti v územích NPR, kterou lze považovat i za méně obvyklý způsob managementu, opět pouze na omezenou dobu. V průběhu této doby bude opět, stejně jako v letech do roku 2020, průběžně vyhodnocován vliv sešlapu na různé složky přírodního prostředí v NPR a na závěr určeného období pak na základě těchto údajů správní orgán vyhodnotí, zda povolovaná činnost splnila očekávání a bude tedy možné nebo žádoucí ji v lokalitě zachovat, či nikoliv.

Správní orgán po zhodnocení všech podkladových materiálů a se znalostí vlastních zjištění a informací k oběma národním přírodním rezervacím souhlasí se vstupem členů PG Pálava, z.s. na území NPR Děvín a NPR Tabulová za účelem provozování létání na padácích a to za předpokladu dodržování podmínek uvedených ve výroku rozhodnutí.

Lokality, na nichž budou požadované aktivity probíhat, spadají do Ptačí oblasti (PO) Pálava (CZ0621029), EVL Stolová hora (CZ0624043) a EVL Děvín (CZ0624104). Správní orgán se proto zabýval i otázkou zda je splněna podmínka pro vydání výjimky ve smyslu § 45g zákona a došel po zvážení všech dostupných informací k závěru, že podmínka stanovená § 45g zákona byla naplněna.

Správní orgán tedy po provedeném správním řízení shledal, že jsou splněny základní předpoklady pro povolení výjimky ze zákonného zákazu a z výše uvedených důvodů bylo rozhodnuto tak, jak je uvedeno ve výroku tohoto rozhodnutí.

#### Poučení o odvolání

Proti tomuto rozhodnutí se lze podle § 81 odst. 1 správního řádu odvolat do 15 dnů od jeho doručení k Ministerstvu životního prostředí podáním učiněným u Správy CHKO Pálava. V případě, že písemnost bude uložena u provozovatele poštovních služeb, lhůta pro podání odvolání se počítá ode dne převzetí rozhodnutí, nejpozději však od desátého dne ode dne uložení. Odvolání je třeba podat ve dvou vyhotoveních. Podané odvolání má odkladný účinek.



(podepsáno elektronicky)

**Mgr. Jiří Kmet, v. r.**  
VEDOUcí SPRÁVY CHKO PÁLAVA

Za správnost vyhotovení:  Matuška

Přílohy:

č.1 - Ortofot snímek části NPR Tabulová se zákresem míst pro start a přistání

č.2 - Ortofot snímek části NPR Děvín - Kotel - Soutěska se zákresem místa pro start a přistání

č.3 - Ortofot snímek části NPR Děvín - Kotel - Soutěska se zákresem vymezení hranice omezení přeletů

Rozdělovník účastníků řízení:

PG Pálava, z.s., Vídeňská 1025, 691 23 Pohořelice, IČO 22865853

Obec Bavory, Bavory 9, 692 01 Mikulov, ID: rcrazte

Obec Perná, Perná 294, 691 86 Perná, ID: uyaa6af

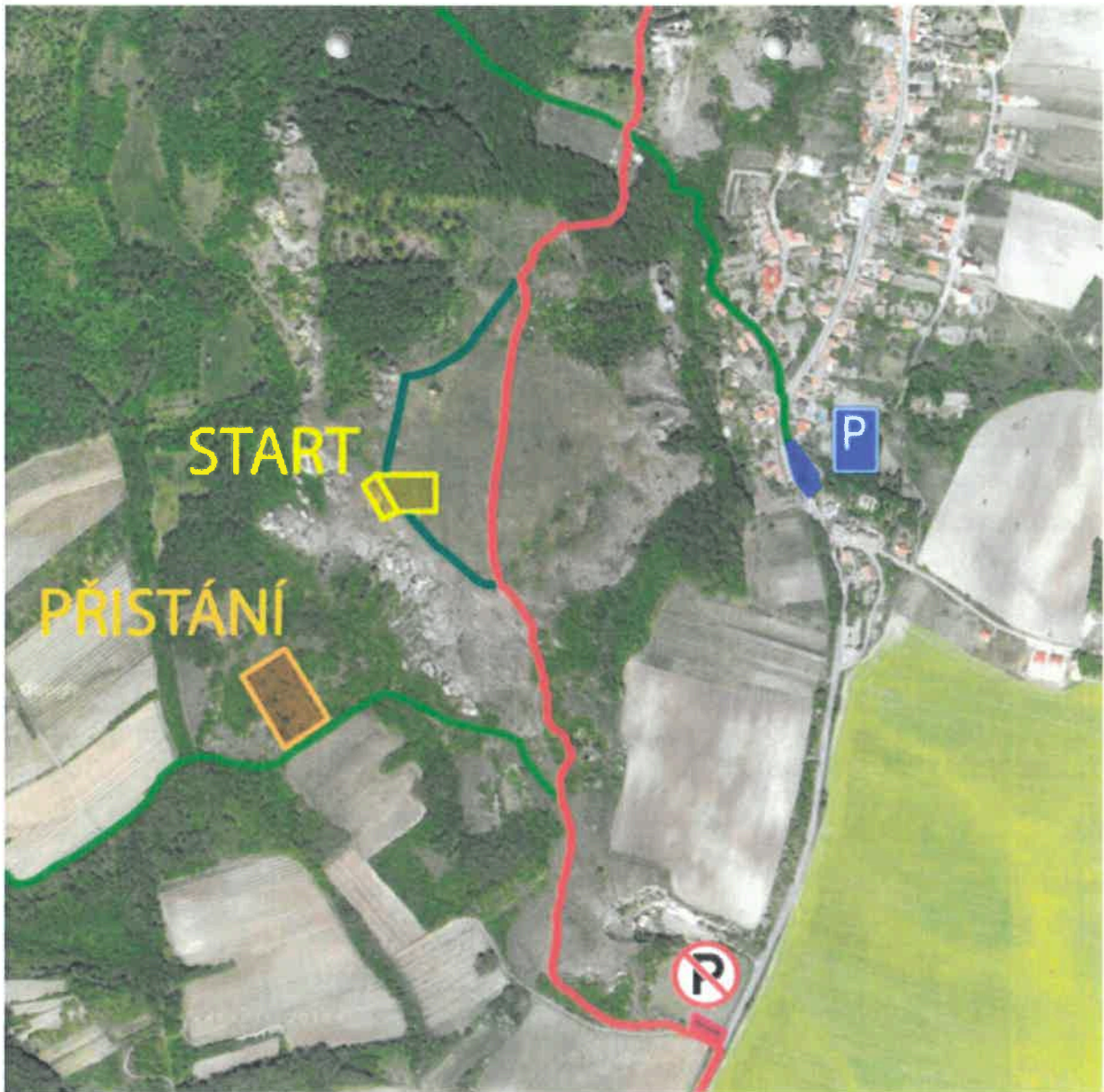
Obec Horní Věstonice, Horní Věstonice 131, 691 81 Horní Věstonice, ID: bwra2dj

Obec Klentnice, Klentnice 24, 692 01 Mikulov, ID: wh8budg

Obec Pavlov, Na Návsi 78, 692 01 Mikulov, ID: 4kybb4e

Česká společnost ornitologická, Jihomoravská pobočka, Lidická 25/27, 602 00 Brno, IČ. 65353391, IDDS: 56ywzeq

Příloha č.1 - Ortofotosnímek části NPR Tabulová se zákresem míst pro start a přistání





**Příloha č.2 - Ortofotosnímek části NPR Děvín se zákresem místa pro start a přistání**



**Příloha č.3 - Ortofotosnímek části NPR Děvín se zákresem vymezení hranice omezení přeletů**

